

SEZNAM DOKLADŮ

VYJÁDŘENÍ K PD:

POLICIE ČESKÉ REPUBLIKY
MěÚ KLATOVY – KOORDINOVANÉ STANOVISKO
MěÚ KLATOVY – ODBOR ŽIVOTNÍHO PROSTŘEDÍ §17
KRAJSKÁ HYGIENICKÁ STANICE PLZEŇSKÉHO KRAJE
CETIN
ČEVAK
ČEZ DISTRIBUCE
GASNET
INVEST TEL
POVODÍ VLTAVY

VYJÁDŘENÍ K SÍTÍM:

AIWEB
CETIN
ČD TELEMATIKA
ČEVAK
ČEZ DISTRIBUCE
ČEZ ICT
ČEZ TELCO PRO
ČEZ TELIN
GASNET
INVEST TEL
MAXTTEL – UNITED NETWORKS
MĚSTO JANOVICE
NEJ CZ
T-MOBILE
VODAFONE

POLICIE ČESKÉ REPUBLIKY
Krajské ředitelství policie Plzeňského kraje
Územní odbor Klatovy
Dopravní inspektorát Klatovy
Nábřeží kpt. Nálepky 412, 339 01 Klatovy

Č. j. KRPP-107411-2/ČJ-2024-030406

Klatovy 15. srpna 2024
Počet stran: 2
PD

MACÁN PROJEKCE DS s.r.o.
K PILE 939/II
339 01 Klatovy

II/191 PRŮTAH JANOVICE NAD ÚHLAVOU, OPRAVA - vyjádření ve smyslu ust. § 16 zákona č. 13/1997 Sb., o pozemních komunikacích

Policie České republiky, krajské ředitelství policie Plzeňského kraje, dopravní inspektorát Klatovy v souladu s ust. § 16, zákona č. 13/1997 Sb., o pozemních komunikacích, ve znění pozdějších předpisů,

SOUHLASÍ

s předloženou projektovou dokumentací pro společné řízení na stavbu "II/191 PRŮTAH JANOVICE NAD ÚHLAVOU, OPRAVA".

Předmětem projektové dokumentace je průjezdního úseku silnice č. II/191 obcí Janovice nad Úhlavou. Základní šířka vozovky činí 7 metrů mezi zvýšenými obrubníky. V přidruženém prostoru jsou řešeny chodníky a zálivy pro podélné parkování. Přechod pro chodce u křižovatky s ul. Klenovská bude vybaven ochranným ostrůvkem. Na rozhraní extravilán/intravilán jsou navržena opatření pro regulaci rychlosti, tzv. vjezdové brány.

Policie České republiky, jakožto dotčený orgán ve smyslu ustanovení § 16 zákona č. 13/1997 Sb., o pozemních komunikacích ve znění pozdějších předpisů, s předloženým návrhem souhlasí, neboť odpovídá obecným požadavkům na bezpečnost a plynulost provozu na pozemních komunikacích.

Předložený návrh byl zároveň posouzen ve smyslu § 77 zákona č. 361/2000 Sb., o provozu na pozemních komunikacích pro účely stanovení místní úpravy provozu.

Zpracoval:
por. Bc. Vladimír Kříž
tel. 974 334 254

npor. Mgr. Tomáš Šafařík
vedoucí oddělení

Městský úřad Klatovy

Spisová zn.: ZN/ŽP/112/24
Číslo jednací: ŽP/6472/24/Ks
Vyřizuje: Ing. Uhlík
Tel.: 376 347 355
E-mail: juhlik@mukt.cz
Datum: 09.09.2024

MACÁN PROJEKCE DS s.r.o.,
K Pile 939
339 01 Klatovy

KOORDINOVANÉ ZÁVAZNÉ STANOVISKO č. 571/24

Název akce:	II/191 PRŮTAH JANOVICE NAD ÚHLAVOU, OPRAVA
Žadatel:	MACÁN PROJEKCE DS s.r.o., Tyršova 273, Chudenice, 339 01 Klatovy
Stavebník:	Město Janovice nad Úhlavou, Harantova 132, 340 21 Janovice nad Úhlavou
Spis doručen k vyřízení :	22.07.2024
Příloha:	PD (12/2021)

Dotčený orgán veřejné správy	Stanovisko zpracováno s výsledkem	
Odbor životního prostředí		
Odpadové hospodářství	vyjádření č.j. ŽP/7165/24/Šh	viz příloha
Zemědělský půdní fond	nejsou dotčeny zájmy	---
Ochrana přírody	Městský úřad Klatovy, jako orgán ochrany přírody příslušný dle § 77 odst. 4 zákona č. 114/1992 Sb., o ochraně přírody a krajiny, ve znění pozdějších předpisů (dále jen „ZOPK“), posoudil předložený záměr a sděluje, že tímto záměrem nejsou dotčeny zájmy ochrany přírody v rozsahu jeho kompetencí podle ust. § 77 ZOPK. Upozorňujeme na ust. § 7 odst. 1 zákona č. 114/1992 Sb., o ochraně přírody a krajiny, ve znění pozdějších předpisů, v souladu s kterým jsou dřeviny rostoucí mimo les chráněny před poškozováním a ničením. Požadujeme tedy, aby se v rámci realizace akce postupovalo s maximální šetrností – v souladu s normou ČSN 83 9061 Technologie vegetačních úprav v krajině - Ochrana stromů, porostů a ploch pro vegetaci při stavebních pracích.	
Lesy	nejsou dotčeny zájmy	---
Ochrana ovzduší	nejsou dotčeny zájmy	---
Hospodářský odbor	nejsou dotčeny zájmy	---
Odbor školství, kultury a cestovního ruchu	Vzhledem k tomu, že stavba bude realizována na území s archeologickými nálezy, vztahují se na stavebníka povinnosti vyplývající z ust. § 22–23 zákona č. 20/1987 Sb., o státní památkové péči (viz příloha).	
Odbor výstavby a územního plánování	záměr je přípustný – závazné stanovisko č.j. ŽP/6472/24/Ks	viz příloha

Předmětný záměr řeší opravu vozovkového souvrství krytu vozovky silnice II/191 v průtahu města Janovice nad Úhlavou, optimalizaci a homogenizaci šířkového uspořádání jízdních pruhů a parkovacích pruhů, výměnu podkladů a krytů chodníků a parkovacích pruhů. Městský úřad Klatovy, jako dotčený orgán veřejné správy podle § 4 odst. 7 zákona č. 183/2006 Sb. ve spojení s ust. § 334a odst. 3 a § 330 odst. 1 zákona č. 283/2021 Sb., o územním plánování a stavebním řádu (stavební zákon), ve znění pozdějších předpisů, vydává v souladu s § 149 odst. 1 zákona č. 500/2004 Sb., správní řád k akci: „II/191 PRŮTAH JANOVICE NAD ÚHLAVOU, OPRAVA“

souhlasné koordinované závazné stanovisko.

Vodoprávní úřad a odbor dopravy k výše uvedenému záměru vydávají sdělení:

Odbor životního prostředí Vodoprávní úřad	sdělení č.j. ŽP/7465/24/Ste	viz příloha
Odbor dopravy	Odbor dopravy bude u této akce příslušný stavební úřad.	

Toto závazné stanovisko Městského úřadu Klatovy je vydáno na základě § 149 odst. 1 správního řádu výhradně pro účely řízení vedeného stavebním úřadem dle zákona č. 183/2006 Sb., stavební zákon. Závazné stanovisko je úkon učiněný správním orgánem na základě zákona, který není samostatným rozhodnutím ve správním řízení a jehož obsah je závazný pro výrokovou část rozhodnutí správního orgánu.

Městský úřad Klatovy

Mgr. Michael Nový
tajemník MěÚ Klatovy

Příloha: vyjádření orgánu odpadového hospodářství
sdělení vodoprávního úřadu
závazné stanovisko OVÚP
OŠKCR: seznam organizací + formulář

Číslo jednací: ŽP/7165/24/Šh
Vyřizuje: Ing. Šilhavá
Tel.: 376 347 365
E-mail: msilhava@mukt.cz
Datum: 19.08.2024

MACÁN PROJEKCE DS s.r.o.
K Pile 939
339 01 Klatovy

VYJÁDRĚNÍ

dle § 146 odst. 3, písm. b) zákona č. 541/2020 Sb., o odpadech, k projektové dokumentaci „Janovice nad Úhlavou – II/191 PRŮTAH JANOVICE NAD ÚHLAVOU, OPRAVA“

Městský úřad Klatovy, odbor životního prostředí, jako orgán veřejné správy v odpadovém hospodářství věcně příslušný dle § 126 písm. k) zákona č. 541/2020 Sb., o odpadech, ve znění pozdějších předpisů (dále jen „zákon o odpadech“), a místně příslušný dle § 11 odst. 1) písm. a) zákona č. 500/2004 Sb., správní řád, ve znění pozdějších předpisů (dále jen „správní řád“), posoudil předložené podklady a investorovi

Město Janovice nad Úhlavou, Harantova 132, 340 21 Janovice nad Úhlavou

vydává souhlasné vyjádření.

Odůvodnění:

Městský úřad Klatovy, odbor životního prostředí, obdržel dne 22.07.2024 pod č.j. ŽP/6472/24/KS žádost o vydání vyjádření z hlediska odpadového hospodářství k projektové dokumentaci „Janovice nad Úhlavou – II/191 PRŮTAH JANOVICE NAD ÚHLAVOU, OPRAVA“. Předloženou dokumentaci zpracovala společnost MACÁN PROJEKCE DS s.r.o., hlavní projektant Karel Macán (ČKAIT 0200234); datum vydání dokumentace 12/2021. Předmětem projektové dokumentace je změna dokončené stavby – oprava vozovkového souvrství krytu vozovky stávající silnice II/191 v průtahu města Janovice nad Úhlavou, úprava šířkového uspořádání jízdních a parkovacích pruhů, výměna podkladů a krytů chodníků a parkovacích pruhů. Nakládání s odpady je řešeno v souhrnné technické zprávě v kapitole B.6.a) a B.8.1.h).

Toto vyjádření je vydáno na základě § 149 odst. 1 správního řádu výhradně pro účely řízení vedeného stavebním úřadem dle zákona č. 283/2021 Sb., stavební zákon. Doklady o nakládání s odpady vzniklými v průběhu provádění stavby budou předloženy v rámci závěrečné kontrolní prohlídky, nebo při kolaudaci stavby, nebo budou předloženy zdejšímu správnímu orgánu v případě kontroly o předání odpadů oprávněné osobě.

Upozorňujeme, že s veškerými odpady, které vzniknou v průběhu stavebních prací, musí být nakládáno v souladu se zákonem č. 541/2020 Sb., o odpadech a ve znění pozdějších předpisů, především odpady budou shromažďovány podle druhů a kategorií, bude zajištěno jejich přednostní využití před zneškodněním a odpady budou předány do vlastnictví pouze oprávněným osobám. Aktuální seznam oprávněných osob je zveřejněn na webových stránkách *Informačního systému odpadového hospodářství*:

<https://visoh2.mzp.cz/Zarizeni/Zarizeni/MapaStacZarizeni>.

Městský úřad Klatovy
odbor životního prostředí
nám. Míru 62
339 01 Klatovy ①


Ing. Ivo Pecl

Vedoucí odboru životního prostředí

Číslo j. KS: ŽP/6472/24/KS
Číslo jednací: **ŽP/7465/24/Ste**
Vyřizuje: Bc. Steiningerová
Tel.: 376 347 385
E-mail: jsteiningerova@mukt.cz
Datum: 30.08.2024

Macán Projekce DS s.r.o.
Tyršova 273, Chudenice
339 01 Klatovy

Sdělení k žádosti o stanovisko dotčených orgánů (koordinované stanovisko) MěÚ Klatovy pro účely řízení dle zákona č. 183/2006 Sb. o územním plánování a stavebním řádu, ve spojení s ust. § 330 odst. 1 zákona č. 283/2021 Sb. stavebního zákona k záměru: „II/191 průtah Janovice nad Úhlavou, oprava“ s umístěním na pozemcích 2772/15, 2772/2, 2587/3, 2772/1, 2772/18, 51/4, 51/3, 2622/14, 2771/11, 2622/14, 2771/11, 2622/13, 2798/1, 2771/9, 2771/5, 2771/8, 2707/8, 2622/1, 2727/19, 2707/82, 2707/50, 2884, 2707/11, 2707/54, 2707/23, 2707/22, 2885, 2886, 2707/33, 2707/9, 2725/51, 2725/59, 347/3 – vše v k.ú. Janovice nad Úhlavou.

Po posouzení obsahu výše uvedené žádosti a dle ustanovení § 17 zákona číslo 254/2001 Sb., o vodách a o změně některých zákonů (vodní zákon), ve znění pozdějších předpisů (dále jen „vodní zákon“) vodoprávní úřad shledal, že k záměru: „**II/191 průtah Janovice nad Úhlavou, oprava**“ v k.ú. Janovice nad Úhlavou je třeba souhlasu vodoprávního úřadu dle ust. § 17 odst. 1 písmene a) a e) vodního zákona.

Žádost o udělení souhlasu dle ust. § 17 vodního zákona byla podána na MěÚ Klatovy, odbor ŽP dne 12.08.2024 a je evidována pod sp. zn. ZN/ŽP/1404/24. K žádosti o udělení tohoto souhlasu je potřeba doložit:

- stanovisko správce povodí – Povodí Vltavy, s.p., závod Berounka Plzeň, Denisovo nábřeží 14, 304 20

Městský úřad Klatovy
odbor životního prostředí
nám. Míru 62
339 01 Klatovy

4

Bc. Jaroslava Steiningerová
služební číslo 414 707

Č.j.: ŽP/6472/24/Ks
Vyřizuje: Eva Krčmářová
Tel.: 376 347 225
E-mail: ekrcmarova@mukt.cz
Datum: 30.8.2024

MACÁN PROJEKCE DS s.r.o.
Tyršova 273, Chudenice
339 01 Klatovy

Vypraveno dne: 4.9.2024

ZÁVAZNÉ STANOVISKO

orgánu územního plánování

Městský úřad Klatovy, odbor výstavby a územního plánování, jako orgán územního plánování příslušný podle § 6 odst. 1 písm. e) zákona č. 183/2006 Sb., o územním plánování a stavebním řádu (stavební zákon), ve znění pozdějších předpisů, dále jen „stavební zákon“, ve spojení s § 330 odst. 1 zákona č. 283/2021 Sb., stavební zákon, ve znění pozdějších předpisů, přezkoumal podle § 96b odst. 3 stavebního zákona z hlediska souladu s politikou územního rozvoje, s územně plánovací dokumentací a z hlediska uplatňování cílů a úkolů územního plánování záměr „Janovice nad Úhlavou - silnice II/191, průtah oprava“,

který obsahuje:

opravu vozovkového souvrství krytu vozovky silnice II/191 v průtahu města Janovice nad Úhlavou, optimalizaci a homogenizaci šířkového uspořádání jízdních pruhů a parkovacích pruhů, výměnu podkladů a krytů chodníků a parkovacích pruhů. Nedílnou součástí stavby je řešení odvodnění celého koridoru komunikace a chodníků. Návrhová základní šířka vozovky mezi obrubníky je 7,00 m, minimální šířka chodníků je 1,75 m. Návrhová rychlost je 50 km/hod = intravilán obce. Staničení stavby je ve směru Nýrsko – Klatovy, začátek úpravy km 0,030, konec úpravy km 0,721. Stavba je a dále bude po dokončení součástí dopravní infrastruktury, jedná se o silnici II. třídy v průtahu města Janovice nad Úhlavou a místní komunikace s napojením na tuto komunikaci. Napojení na technickou infrastrukturu: odvodnění komunikace bude napojeno na stávající kanalizaci.

Záměr je přípustný.

Závazné stanovisko platí 2 roky ode dne vydání.

Odůvodnění:

Záměr byl předložen orgánu územního plánování k vydání závazného stanoviska v rámci žádosti podané dne 22.7.2024 na odbor životního prostředí o vydání stanoviska dotčených orgánů Městského úřadu Klatovy - koordinované stanovisko.

Název záměru: „Janovice nad Úhlavou - silnice II/191, průtah oprava“

Umístění: p.p.č. 2772/15, 2772/2, 2587/3, 2772/1, 2772/18, 51/4, 51/3, 2622/14, 2771/11, 2622/14, 2771/11, 2622/13, 2798/1, 2771/9, 2771/5, 2771/8, 2707/8, 2622/1, 2727/19, 2707/82, 2707/50, 2884, 2707/11, 2707/54, 2707/23, 2707/22, 2885, 2886, 2707/33, 2707/9, 2725/51, 2725/59, 347/3 v k.ú. Janovice nad Úhlavou

Žadatel: MACÁN PROJEKCE DS s.r.o., Tyršova 273, Chudenice, 339 01 Klatovy
Stavebník: Město Janovice nad Úhlavou, Harantova 132, 340 21 Janovice nad Úhlavou + SÚS Plzeňského kraje, Koterovská 462/162, 326 00 Plzeň
Předložené podklady: projektová dokumentace; v 12/2021 zpracoval Karel Macán, autorizovaný technik pro dopravní stavby, ČKAIT 0200234.

Podklady pro vydání závazného stanoviska:

- dokumentace pro stavební povolení
- Politika územního rozvoje České republiky, ve znění Aktualizace č. 7 s účinností od 1.3.2024
- Zásady územního rozvoje Plzeňského kraje, ve znění Aktualizace č. 3 s účinností od 28.9.2023
- Územní plán Janovice nad Úhlavou vydán zastupitelstvem města dne 13.2.2023 – nabytí účinnosti dne 28.2.2023.

Orgán územního plánování přezkoumal záměr podle § 96b odst. 3 stavebního zákona, zda je přípustný z hlediska souladu s politikou územního rozvoje a územně plánovací dokumentací a z hlediska uplatňování cílů a úkolů územního plánování, či nikoliv.

Platná Politika územního rozvoje České republiky v zájmové lokalitě neřeší záměr nadmístního významu. Záměr se věcí řešených Politikou územního rozvoje ČR nedotýká. Z hlediska nadřazené územně plánovací dokumentace – ZÚR PK nemá záměr vliv na zajištění koordinace využívání území s ohledem na širší územní vztahy. Platný územní plán Klatovy je v souladu s vydanými Zásadami územního rozvoje Plzeňského kraje, proto byl záměr posuzován z hlediska souladu s územním plánem.

Zájmové pozemky dotčené stavbou v k.ú. Janovice nad Úhlavou se podle platného Územní plán Janovice nad Úhlavou nachází v zastavěném území obce, s funkčním využitím „DI-S = plochy dopravní infrastruktury silniční“ a „PV – plochy veřejných prostranství“.

V posuzovaném případě se jedná o stavbu dopravní infrastruktury ve stávajícím koridoru - opravu stávající silniční a komunikační sítě.

Záměr je z hlediska funkčního využití v souladu s územním plánem Janovice nad Úhlavou.

Městský úřad Klatovy, jako orgán územního plánování posuzoval záměr z hlediska naplnění cílů a úkolů územního plánování stanovených v § 18 a 19 stavebního zákona. Za relevantní považoval zejména naplnění podmínek pro hospodárné využívání zastavěného území (§ 18 odst. 4 stavebního zákona), a to jak záměr vyhovuje urbanistickým, architektonickým a estetickým požadavkům na využívání a prostorové uspořádání území s ohledem na podmínky v území a jeho stávající charakter; vycházel přitom z následujících skutečností:

Stavba se nachází v území se stabilizovanou zástavbou, je situována do prostoru stávající komunikace. Záměr je připojený na stávající veřejnou technickou infrastrukturu, což je v souladu s požadavkem na hospodárné využívání zastavěného území. Vzhled a rozměry stavby respektují stávající architektonické hodnoty v území a realizací záměru se přispěje k zásadnímu vylepšení dojmu veřejného prostoru obce, k dopravnímu zklidnění průtahu obcí a ke zlepšení podmínek pohybu zejména nemotorizovaných účastníků dopravy.

Posuzovaný záměr vyhovuje urbanistickým architektonickým a estetickým požadavkům na využívání a prostorové uspořádání území s ohledem na podmínky v území a s ohledem na stávající charakter území je v souladu s § 19 odst. 1 písm. d) a e) stavebního zákona.

Posuzovaný záměr je v souladu s územním plánem Janovice nad Úhlavou i s požadavky ustanovení § 19 odst. 1 písm. d) a e) stavebního zákona; splňuje rovněž podmínky pro hospodárné využívání zastavěného území podle § 18 odst. 4 stavebního zákona.

Z hlediska funkčního využití je záměr v souladu s podrobnými podmínkami pro využití plochy DI-S a PV.

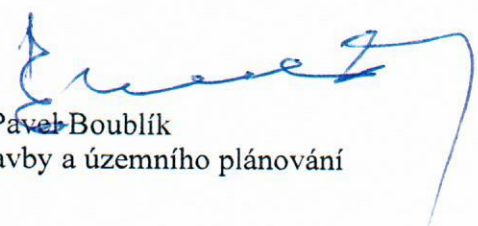
Z uvedených důvodů dospěl orgán územního plánování k závěru, že posuzovaný záměr je přípustný.

Platnost závazného stanoviska lze prodloužit, pokud se nezmění podmínky v území.

Závazné stanovisko nepozbývá platnosti:

- a) bylo-li na základě žádosti podané v době jeho platnosti vydáno územní rozhodnutí, společné povolení nebo jiné obdobné rozhodnutí podle jiného zákona a toto rozhodnutí nabylo právní moci,
- b) byla-li na základě návrhu veřejnoprávní smlouvy nahrazující územní rozhodnutí nebo společné povolení podaného v době jeho platnosti uzavřena veřejnoprávní smlouva a tato veřejnoprávní smlouva nabyla účinnosti, nebo
- c) nabyli-li právních účinků územní souhlas nebo společný územní souhlas a souhlas s provedením ohlášeného stavebního záměru vydaný k oznámení stavebního záměru učiněného v době platnosti závazného stanoviska.

Městský úřad Klatovy
stavební úřad
-3-


Ing. Pavel Boublík
vedoucí odboru výstavby a územního plánování

Spisová zn.: ZN/ŽP/1404/24
Číslo jednací: ŽP/7867/24/Ste
Vyřizuje: Bc. Steiningerová
Tel.: 376 347 385
E-mail: jsteiningerova@mukt.cz
Datum: 13.09.2024

Macán Projekce DS s.r.o.
Tyršova 273, Chudenice
339 01 Klatovy

Souhlas vodoprávního úřadu k záměru „II/191 Průtah Janovice nad Úhlavou, oprava“ na pozemcích v k.ú. Janovice nad Úhlavou

ZÁVAZNÉ STANOVISKO

Městský úřad Klatovy, Odbor životního prostředí, jako věcně a místně příslušný vodoprávní úřad podle ust. § 104 odst. 2 písm. c) a § 106 odst. 1 zákona číslo 254/2001 Sb., o vodách a o změně některých zákonů (vodní zákon), ve znění pozdějších předpisů (dále jen „vodní zákon“), ve spojení s ust. § 330 odst. 1 zákona č. 283/2021 Sb., stavební zákon ve znění pozdějších předpisů a v souladu s ust. § 11 zákona číslo 500/2004 Sb., správní řád, ve znění pozdějších právních úprav (dále jen „správní řád“)

uděluje

žadateli

obchodní firma nebo název: MACÁN PROJEKCE DS s.r.o.
sídlo: Tyršova 273, 339 01 Klatovy
Identifikační číslo: 28057198

podle ustanovení § 17 odst. 1 písm. a) a e) vodního zákona a v souladu s ustanovením § 149 odst. 1 správního řádu

souhlas

pro potřeby správního řízení vedeného podle stavebního zákona k záměru „II/191 Průtah Janovice nad Úhlavou, oprava“ na pozemcích p.č. 2772/15, 2772/2, 2587/3, 2772/1, 2772/18, 51/4, 51/3, 2622/14, 2771/11, 2622/14, 2771/11, 2622/13, 2798/1, 2771/9, 2771/5, 2771/8, 2707/8, 2622/1, 2727/19, 2707/82, 2707/50, 2884, 2707/11, 2707/54, 2707/23, 2707/22, 2885, 2886, 2707/33, 2707/9, 2725/51, 2725/59, 347/3 v k.ú. Janovice nad Úhlavou, v kraji Plzeňském, okrese Klatovy, obci Janovice nad Úhlavou; v povodí významného vodního toku Úhlava IDVT 10100016 a drobného vodního toku IDVT 10239440, dále se stavba nachází v OPVZ 3. stupně Plzeň Homolka povrchový zdroj Úhlava vyhlášeném ZKNV Plzeň dne 27.11.1985 pod č.j.: VLHZ/1838/83-233; orientační souřadnice křížení silnice s drobným vodním tokem IDVT 10239440 (souřadnice X, Y určené v souřadnicovém systému S-JTSK): X-1112447, Y-840800; číslo hydrologického pořadí 1-10-03-0300
hydrogeologický rajon: 6310
vodní útvar podzemních vod 63101 Krystalinikum v povodí Horní Vltavy a Úhlavy
vodní útvar povrchových vod BER_0370 Úhlava od hráze nádrže Nýrsko po Točnický potok.

Podle předložených dokumentů – průvodní zpráva; souhrnná technická zpráva; technická zpráva; situační koordinační výkres 1, situační výkres katastrální; dokumenty vypracovány v 02/2024 společností Macán Projekce DS s.r.o., Tyršova 273, Chudenice,

339 01 Klatovy, vedoucí projektu Karel Macán (ČKAIT 0200234).

Předmětem záměru je oprava vozovkového souvrství krytu vozovky silnice II/191 v průtahu města Janovice nad Úhlavou, optimalizace a homogenizace šířkového uspořádání jízdních pruhů a parkovacích pruhů, výměna podkladů a krytů chodníků a parkovacích pruhů. Celková délka komunikace je 721,8 m. Základní příčný sklon vozovky je střechovitý, velikosti 2,5 %, v obloucích jednostranný. Příčný sklon chodníku jednostranný 2,0 % ve směru vozovky. Vozovka a chodníky jsou odvodněny do nových uličních vpustí napojených na stávající přípojky, případně novou přípojkou na stávající kanalizaci. Uliční vpusti jsou navrženy betonové DN 450 mm, s usazovacím prostorem a sifonem. Mříže musí odpovídat třídě dopravního zatížení D400 a ČSN EN 124, velikost mříží 500/500. Vpusti budou vybaveny košem na bahno. Přípojky uličních vpustí jsou navrženy z PVC DN 150 mm.

Souhlas vodoprávního úřadu je v souladu s ust. § 17 odst. 3 citovaného zákona o vodách vázán na splnění této podmínky:

1. Stavební činností nedojde ke znečištění podzemních a povrchových vod.

Tento souhlas platí dva roky ode dne jeho vydání, pokud během této doby nebude využit pro rozhodnutí příslušného stavebního úřadu.

Odůvodnění:

Macán Projekce DS, s.r.o., se sídlem Tyršova 273, Chudenice, 339 01 Klatovy, IČ: 28057798 zastupující na základě plné moci Město Janovice nad Úhlavou, Harantova 132, 340 21 Janovice nad Úhlavou, IČO: 00255611 a Správu a údržbu silnic Plzeňského kraje, příspěvkovou organizaci, se sídlem Koterovská 462/162, Koterov, 326 00 Plzeň, IČO: 72053119 požádala Městský úřad Klatovy, Odbor životního prostředí podáním doručeným dne 12.08.2024 (doplněno dne 12.09.2024) o vydání souhlasu vodoprávního úřadu k záměru „II/191 Průtah Janovice nad Úhlavou, oprava“ na pozemcích v k.ú. Janovice nad Úhlavou.

Posouzeny byly dokumenty ke stavebnímu záměru, které byly připojeny k žádosti o udělení souhlasu dle § 17 vodního zákona a to především:

- předložené dokumenty – průvodní zpráva; souhrnná technická zpráva; technická zpráva; situační koordinační výkres 1, situační výkres katastrální, dokumenty vypracovány v 02/2024 společností Macán Projekce DS s.r.o., Tyršova 273, Chudenice, 339 01 Klatovy, vedoucí projektu Karel Macán (ČKAIT 0200234);
- stanovisko správce povodí a vyjádření účastníka řízení – Povodí Vltavy, s.p., závod Berounka, Plzeň ze dne 05.08.2024 pod zn.: PVL-53367/2024/340/Ta – souhlasné s podmínkou
- plné moci k zastupování

Vzhledem k tomu, že jde o stavbu, k níž není třeba povolení podle citovaného vodního zákona, která je však realizována na pozemku, kde dochází ke křížení silnice s drobným vodním tokem IDVT 10239440, nachází se v blízkosti vodního toku IDVT 10272586 a drobného vodního toku 10239381 a dále se nachází v ochranném pásmu stupně 3 vodního zdroje povrchové vody pro úpravnu vody Plzeň – Homolka vyhlášeném Západočeským KNV v Plzni dne 27.11.1985 pod č.j. VLHZ/1838/83-233 je třeba k ní udělit souhlas.

Vodoprávní úřad posoudil předložené podklady z hlediska možnosti ovlivnění zájmů chráněných příslušnými ustanoveními vodního zákona, připojené vyjádření správce povodí, a udělil tento souhlas. Z hlediska zájmů daných platným Národním plánem povodí Labe a Plánem dílčího povodí Berounky (ust. § 24 až 26 vodního zákona) lze předpokládat, že záměrem nedojde ke zhoršení chemického stavu a ekologického stavu dotčeného útvaru povrchových vod a chemického stavu a kvantitativního stavu útvaru podzemních vod a nebude znemožněno dosažení jejich dobrého stavu.

Poučení:

Souhlas udělený závazným stanoviskem není dle ust. § 149 odst. 1 správního řádu samostatným rozhodnutím ve správním řízení a jeho obsah je v souladu s ust. § 17 odst. 4 vodního zákona závazný pro výrokovou část rozhodnutí příslušného správního orgánu. Obsah závazného stanoviska lze napadnout pouze v rámci odvolání podaného proti rozhodnutí ve věci samé.

Ing. Ivo Pecl
vedoucí odboru ŽP
OTISK ÚŘEDNÍHO RAZÍTKA

KRAJSKÁ HYGIENICKÁ STANICE PLZEŇSKÉHO KRAJE SE SÍDLEM V PLZNI

Skrétova 15, Plzeň, 30100, www.khsplzen.cz, e-mail: podatelna@khsplzen.cz, ID:samai8a

V Klatovech dne: 14.8.2024
Č. j.: KHSPL 20791/2024
Sp. značka: S-KHSPL 20791/2024
Vyřizuje: Zemanová
Telefon: 739 652 804
Č. j. odesílatele:

Správa a údržba silnic Plzeňského
kraje
Koterovská 462/162
326 00 Plzeň

Město Janovice nad Úhlavou
Harantova 132,
340 21 Janovice nad Úhlavou

Závazné stanovisko k projektové dokumentaci stavby pro společné povolení na akci: „II/191 průtah Janovice nad Úhlavou, oprava“

Na základě žádosti investora stavby – Správa a údržba silnic Plzeňského kraje, Koterovská 462/162, 326 00 Plzeň a Město Janovice nad Úhlavou, Harantova 132, 340 21 Janovice nad Úhlavou, kterého na základě plné moci zastupuje Karel Macán, za společnost MACÁN PROJEKCE DS s.r.o., Tyršova 273, 339 01 Chudenice, IČ: 28057798, doručené dne 22.7.2024 posoudila Krajská hygienická stanice Plzeňského kraje se sídlem v Plzni jako dotčený orgán státní správy ve smyslu § 77 zákona č. 258/2000 Sb., o ochraně veřejného zdraví a o změně některých souvisejících zákonů ve znění pozdějších předpisů (dále jen „zákon“) a v souladu s ust. § 4 odst. 2 zákona č. 183/2006 Sb., o územním plánování a stavebním řádu (stavební zákon), ve znění pozdějších předpisů a dále dle ust. § 30 zákona v návaznosti na Nařízení vlády č. 272/2011 Sb., o ochraně zdraví před nepříznivými účinky hluku a vibrací v platném znění (dále „Nařízení vlády“), předložený návrh projektové dokumentace pro společné povolení: „II/191 průtah Janovice nad Úhlavou, oprava“

Po zhodnocení souladu předloženého návrhu s požadavky předpisů v oblasti ochrany veřejného zdraví vydává Krajská hygienická stanice Plzeňského kraje se sídlem v Plzni (dále „KHS“) toto závazné stanovisko:

S návrhem projektové dokumentace stavby „II/191 průtah Janovice nad Úhlavou, oprava“ pro společné povolení se

s o u h l a s í .

Odůvodnění:

Souhlasné závazné stanovisko k projektové dokumentaci stavby „II/191 průtah Janovice nad Úhlavou, oprava“ bylo KHS vydáno na základě souladu předložené dokumentace s požadavky platné legislativy. Posuzovaná byla projektová dokumentace zpracovaná společností MACÁN PROJEKCE DS s.r.o., Tyršova 273, 339 01 Chudenice (prosinec 2021, paré číslo neuvedeno). V předložené projektové dokumentaci se navrhuje změna dokončené stavby – optimalizaci a homogenizaci šířkového uspořádání jízdních pruhů a parkovacích pruhů, výměna podkladů a krytů chodníků a parkovacích pruhů v prostoru místní komunikace (komunikace povolena před 1.1.2001). Začátek úpravy km 0,030, konec úpravy km 0,721. Jedná se o stavbu SO 101 komunikace v šířce mezi obrubníky 7,00 m a o stavbu SO 102 chodníky a parkovací pruhy. Bude upravena křižovatka s ulicí Klenovskou, kde je vložen na hlavní komunikaci v místě stávajícího přechodu pro pěší dělicí-ochranný ostrůvek. Parkovací pruh, který je v současné době v celé délce rozsahu úpravy po pravé straně komunikace ve směru staničení bude nově navržen v šířce 2,5 m a rozčleněn na jednotlivé zálivy (7 zálivů) s povrchem žulová dlažba 60 mm. Povrch vozovky bude proveden

z asfaltového betonu ACO 11+ PMB 45/80-60 tl 40 mm. Navrhovaná rychlost je 50 km/hod – intravilán obce. Realizací navržených úprav dojde ke zlepšení stavebně technického stavu komunikace. Na základě uvedených skutečností je reálný předpoklad dodržení hygienických limitů hluku dle Nařízení vlády v chráněných venkovních prostorech staveb v okolí.

Ing. Tomáš Příbek – odborný rada
vedoucí oddělení hygieny obecné a komunální
a podpory veřejného zdraví 2
Krajské hygienické stanice Plzeňského kraje
se sídlem v Plzni

„otisk úředního razítka“

Zasílá se datovou schránkou: ujpjm2b, MACÁN PROJEKCE DS s.r.o.

VOYJÁDŘENÍ O POLOZE SÍTĚ ELEKTRONICKÝCH KOMUNIKACÍ**společnosti CETIN a.s.****(„Vyjádření“)****A VŠEOBECNÉ PODMÍNKY OCHRANY SÍTĚ ELEKTRONICKÝCH KOMUNIKACÍ****společnosti CETIN a.s.****(„Všeobecné podmínky ochrany SEK“)**

toto Vyjádření a Všeobecné podmínky ochrany SEK je vydané dle ustanovení § 101 zákona č. 127/2005 Sb., o elektronických komunikacích a o změně některých souvisejících zákonů, v platném znění („**Zákon o elektronických komunikacích**“), a dle příslušných ustanovení zákona č. 283/2021 Sb., stavební zákon, ve znění pozdějších předpisů („**Stavební zákon**“), a dle příslušných ustanovení zákona č. 89/2012 Sb., občanského zákoníku, v platném znění („**Občanský zákoník**“)

Číslo jednací: 220696/24**Číslo žádosti: 0124 738 263 („Žádost“)**

Název akce („ Stavba “)	II/191 PRŮTAH JANOVICE NAD ÚHLAVOU, OPRAVA	
Důvod vydání Vyjádření („ Důvod vyjádření “)	Žádost o povolení záměru nebo odstranění stavby, zařízení nebo terénní úpravy dle Stavebního zákona	
Žadatel	MACÁN PROJEKCE DS s.r.o.	
Stavebník	MACÁN PROJEKCE DS s.r.o.	
Zájmové území	Okres	Klatovy
	Obec	Janovice nad Úhlavou
	Kat. území / č. parcely	Janovice nad Úhlavou
Platnost Vyjádření	23. 7. 2026 („Den konce platnosti Vyjádření“)	

Žadatel Žadostí určil a vyznačil Zájmové území, jakož i určil Důvod Vyjádření.

Na základě určení a vyznačení Zájmového území Žadatelem a na základě určení Důvodu Vyjádření vydává společnost CETIN a.s. následující Vyjádření:

Dojde ke střetu se sítí elektronických komunikací (dále jen „SEK“) společnosti CETIN a.s.

- (I) Na Žadatelem určeném a vyznačeném Zájmovém území se vyskytuje SEK společnosti CETIN a.s.;
- (II) Společnost CETIN a.s. **za podmínky splnění bodu (III)** tohoto Vyjádření **souhlasí**, aby Stavebník a/nebo Žadatel, je-li Stavebníkem v Zájmovém území vyznačeném v Žádosti, provedl Stavbu a/nebo činnosti povolené příslušným správním rozhodnutím vydaným dle Stavebního zákona;
- (III) Stavebník a/nebo Žadatel, je-li Stavebníkem, je povinen
- (i) dodržet tyto níže uvedené podmínky, které byly stanovené POS, tak jak je tento označen ve Všeobecných podmínkách ochrany SEK
- V místech nových vjezdů a parkovacích stání uložte kabelové vedení do chrániček. Založte rezervní chráničku PE 110 mm. Chráničky uložte tak, aby přesahovaly alespoň 0,5m za okraj zpevněné pojezdové plochy.
 - Nad kabelovou trasou neukládejte podélné obručníky, ani jejich betonový základ.
 - Pokud nebude písemně společností CETIN stanoveno jinak, výsadba dřevin a vzrostlé zeleně v ochranném pásmu SEK je zakázána. ; a
- (ii) řídit se Všeobecnými podmínkami ochrany SEK, které jsou nedílnou součástí Vyjádření;

Číslo jednací: 220696/24

Číslo žádosti: 0124 738 263

(IV) Pro případ, že bude nezbytné přeložení SEK, zajistí vždy takové přeložení SEK její vlastník, společnost CETIN a.s. Stavebník, který vyvolal překládku SEK je dle ustanovení § 104 odst. 17 Zákona o elektronických komunikacích povinen uhradit společnosti CETIN a.s. veškeré náklady na nezbytné úpravy dotčeného úseku SEK, a to na úrovni stávajícího technického řešení;

(V) Pro účely přeložení SEK dle bodu (IV) tohoto Vyjádření je Stavebník povinen uzavřít se společností CETIN a.s. Smlouvu o realizaci překládky SEK.

Vyjádření je platné pouze pro Zájmové území určené a vyznačené Žadatelem, jakož i pro Důvod Vyjádření stanovený a určený Žadatelem v Žádosti.

Vyjádření pozbývá platnosti i) v Den konce platnosti Vyjádření, ii) změnou rozsahu Zájmového území či změnou Důvodu Vyjádření uvedeného v Žádosti a/nebo iii) jakýmkoliv porušením kterékoliv povinnosti stanovené Všeobecnými podmínkami ochrany SEK, to vše v závislosti na tom, která ze skutečností rozhodná pro pozbytí platnosti Vyjádření nastane nejdříve.

Společnost CETIN a.s. vydáním tohoto Vyjádření poskytla Žadateli pro Žadatelem určené a vyznačené Zájmové území veškeré informace o SEK dostupné společnosti CETIN a.s. ke dni podání Žádosti.

Ze strany společnosti CETIN a.s. může v některých případech docházet ke zpracování Vašich osobních údajů. Ke zpracování Vašich osobních údajů dochází vždy v souladu s platnými právními předpisy. Konkrétní zásady a podmínky zpracování osobních údajů společností CETIN a.s. jsou dostupné na stránce <https://www.cetin.cz/zasady-ochrany-osobnich-udaju>.

V případě dotazů k Vyjádření kontaktujte prosím asistenční linku 800 630 630.

Přílohami Vyjádření jsou:

- *Všeobecné podmínky ochrany SEK*
- *Informace k vytýčení SEK ve vlastnictví společnosti CETIN a.s.*
- *Situační výkres (obsahuje Zájmové území určené a vyznačené Žadatelem a výřezy účelové mapy SEK)*

Vyjádření vydala společnost **CETIN a.s.** dne: 23. 7. 2024.



CETIN a.s.
Českomoravská 2510/19, Libeň
190 00 Praha 9
DIČ: CZ04084063

102

VŠEOBECNÉ PODMÍNKY OCHRANY SÍTĚ ELEKTRONICKÝCH KOMUNIKACÍ společnosti CETIN a.s.

1. PLATNOST VŠEOBECNÝCH PODMÍNEK

- (i) Tyto Všeobecné podmínky ochrany sítě elektronických komunikací (dále jen **VPOSEK**) tvoří součást Vyjádření (jak je tento pojem definován níže v článku 2 VPOSEK).
- (ii) V případě rozporu mezi Vyjádřením a těmito VPOSEK mají přednost ustanovení Vyjádření, pokud není těmito VPOSEK stanoveno jinak.

2. DEFINICE

Níže uvedené termíny, jsou-li použity v těchto VPOSEK a uvozeny velkým písmenem, mají následující význam:

- „CETIN“** znamená CETIN a.s. se sídlem Českomoravská 2510/19, Libeň, 190 00 Praha 9, IČO: 04084063, zapsaná v obchodním rejstříku vedeném Městským soudem v Praze pod sp. B. 20623;
- „Den“** je kalendářní den;
- „Kabelovod“** podzemní zařízení sestávající se z tělesa Kabelovodu a kabelových komor, sloužící k zatáhování kabelu a ochranných trubek;
- „Občanský zákoník“** znamená zákon č. 89/2012 Sb., občanský zákoník, ve znění pozdějších předpisů;
- „POS“** je zaměstnanec společnosti CETIN, pověřený ochranou sítě;
- „Miroslav Zelinka“**, tel.: 608 755 886, e-mail: miroslav.zelinka@cetin.cz;
- „Pracovní den“** znamená Den, který není v České republice dnem pracovního klidu nebo státem uznaným svátkem;
- „Právní předpisy“** znamená jakýkoli a každý příslušný právní předpis, vč. technických norem, nebo normativní právní akti veřejné správy či samosprávy, nebo jakékoli rozhodnutí, povolení, souhlas nebo licenci, včetně podmínek, se kterými jsou souvisí;
- „Překážka“** je stavba spočívající ve změně trasy vedení SEK ve vlastnictví CETIN nebo přemístění zařízení SEK ve vlastnictví CETIN; Stavebník, který Překážku vyvolal, je dle ustanovení § 104 odst. 17 zákona o elektronických komunikacích povinen uhradit společnosti CETIN veškeré náklady na nezbytné úpravy dotčeného úseku SEK, a to na úrovni stávajícího technického řešení;
- „SEK“** je síť elektronických komunikací ve vlastnictví CETIN;
- „Starba“** je stavba a/nebo činnost ve vztahu k níž bylo vydáno Vyjádření, a je prováděna Stavebníkem a/nebo Žadatelem v souladu s Příslušnými požadavky, povolená příslušným správním rozhodnutím vydaným dle Stavebního zákona;
- „Stavebník“** je osoba takto označená ve Vyjádření;
- „Stavební zákon“** je zákon č. 263/2021 Sb., stavební zákon, ve znění pozdějších předpisů;
- „Vyjádření“** je vyjádření o poloze sítě elektronických komunikací vydané společností CETIN dne 23. 7. 2024 pod č. 220696/24;
- „Zájmové území“** je území označená Žadatelem a/nebo Stavebníkem v Žádosti;
- „Situční výkres“** je výkres, který je přílohou Vyjádření a obsahuje Zájmové území určené a vyznačené Žadatelem v Žádosti a výřazy účelové mapy SEK;
- „Zákon o elektronických komunikacích“** je zákon č. 127/2005 Sb., o elektronických komunikacích a o změně některých souvisejících zákonů, ve znění pozdějších předpisů;
- „Žadatel“** je osoba takto označená ve Vyjádření;
- „Žádost“** je žádost, kterou Žadatel a/nebo Stavebník požádal CETIN o vydání Vyjádření.

3. PLATNOST A ÚČINNOST VPOSEK

Tyto VPOSEK jsou platné a účinné dnem odejání Vyjádření na (i) adresu elektronické pošty Stavebníka a/nebo Žadatele uvedenou v Žádosti nebo (ii) adresu pro doručení prostřednictvím poštovní přepravy uvedenou Stavebníkem a/nebo Žadatelem v Žádosti.

4. OBECNÁ PRAVA A POVINNOSTI STAVEBNÍKA A NEBO ŽADATELE

- (i) Stavebník, Žadatel je výslovně srozuměn s tím, že SEK je veřejné prospěšným zařízením, byla zřízena ve veřejném zájmu a je chráněna Příslušnými požadavky.
- (ii) SEK je chráněna ochranným pásmem, jehož rozsah je stanoven (a) ustanovením § 102 zákona o elektronických komunikacích a/nebo (b) právními předpisy účinnými před Zákonom o elektronických komunikacích, není-li Příslušnými požadavky stanoveno jinak.
- (iii) Stavebník, Žadatel nebo jím pověřená třetí osoba, je povinen při provádění Stavby nebo jiných prací, při odstraňování havárií a projektování staveb, řídit se Příslušnými požadavky, správnou praxí v oboru stavebnictví a technologickými postupy a je povinen učinit veškerá nezbytná opatření vyžadovaná Příslušnými požadavky k ochraně SEK před poškozením. Povinnosti dle tohoto odstavce má Stavebník rovněž ve vztahu k SEK, které se nachází mimo Zájmové území.
- (iv) Při zjištění jakýchkoli rozporu mezi údaji v Situčním výkresu, který je přílohou Vyjádření a skutečným stavem, je Stavebník a/nebo Žadatel povinen bez zbytečného odkladu, nejpozději Den následující po zjištění takové skutečnosti, zjištěný rozpor oznámit POS.
- (v) Stavebník, Žadatel nebo jím pověřená třetí osoba, je povinen každé poškození či kradě SEK bezodkladně, nejpozději Den následující po zjištění takové skutečnosti, oznámit takovou skutečnost dohledovému centru společnosti CETIN na telefonní číslo +420 238 454 190.
- (vi) Bude-li Stavebník, Žadatel nebo jím pověřená třetí osoba na společnosti CETIN požadovat, aby se jako účastník správního řízení, pro jehož účely bylo toto Vyjádření vydáno, vzdala práva na odvolání proti rozhodnutí vydanému ve správním řízení, je oprávněn kontaktovat POS.

5. POVINNOSTI STAVEBNÍKA PŘI PŘÍPRAVĚ STAVBY

- (i) Při projektování Stavby je Stavebník povinen zajistit, aby projektová dokumentace Stavby (i) zohledňovala veškeré požadavky na ochranu SEK vyplývající z Příslušných požadavků, zejména ze zákona o elektronických komunikacích a Stavebního zákona, (ii) respektovala správnou praxi v oboru stavebnictví a technologické postupy a (iii) umožňovala, aby i po provedení a umístění Stavby die jakové projektové dokumentace byla společnost CETIN, jako vlastník SEK schopna bez jakýchkoli omezení a překážek provozovat SEK, provádět údržbu a opravy SEK.
- (ii) Nebude-li možné projektovou dokumentaci zajistit některý, byl i jeden z požadavků die předchozího odstavce (i) a/nebo umístění Stavby by mohlo způsobit, že nebude naplněn některý, byl i jeden z požadavků die předchozího odstavce (i), vyvolá Stavebník Překážku.
- (iii) Při projektování Stavby, která se nachází nebo je u ní zamýšleno, že se bude nacházet v ochranném pásmu radiových tras společnosti CETIN a překrývá výšku 15 m nad zemským povrchem, a to včetně dočasných objektů zařízení stavební (jeřáb, konstrukce, atd.) je Stavebník povinen písemně kontaktovat POS za účelem získání konkrétního stanoviska a podmínek k ochraně radiových tras společnosti CETIN a pro určení, zda Stavba vyvolá Překážku. Ochranné pásmo radiových tras v šíři 50m je zakresleno do situčního výkresu, který je součástí tohoto Vyjádření.

- (iv) Pokud se v Zájmovém území nachází podzemní sílové vedení (NN) ve vlastnictví společnosti CETIN, je Stavebník povinen ve vztahu k projektové dokumentaci zajistit totiž, co je uvedeno pod písm (i) tohoto článku 5, přičemž platí, že Stavebník vyvolá Překážku v případech uvedených pod písm (ii) tohoto článku 5.
- (v) Stavebník je povinen při projektování Stavby, která je stavbou (a) zařízení sílových elektrických sítí (VN, VVN a ZVN) a/nebo (b) trakčních vedení, provést výpočet č posouzení rušivých vlivů na SEK, zpracovat ochranná opatření, to vše die a v souladu s Příslušnými požadavky. Stavebník je povinen nejpozději třicet (30) Dnů před podáním Žádosti o vydání příslušného správního rozhodnutí k umístění Stavby die Stavebního zákona předat POS výpočet č posouzení rušivých vlivů na SEK a zpracovaná ochranná opatření.
- (vi) Je-li Stavba v souběhu s Kabelovodem, nebo Kabelovod kříží, je Stavebník povinen nejpozději ke Dni, ke kterému započne se zpracováním projektové dokumentace ke Stavbě, oznámit POS a projednat s POS (a) veškeré případy, kdy trajektorie podutvá a protáhní budou vedeny ve vzdálenosti menší, než je 1,5 m od Kabelovodu a (b) jakékoliv výkopové práce, které budou nebo by mohly být vedeny v úrovni č pod úrovní Kabelovodu nebo kabelové komory.
- (vi) Je-li Stavba umístěna nebo má být umístěna v blízkosti Kabelovodu, ve vzdálenosti menší, než jsou 2 m nebo Kříží Stavba Kabelovod, je vzdálenosti menší, než je 0,5 m nad nebo kdekol pod Kabelovodem, je Stavebník povinen předložit POS č posouzení zakreslení Stavby v přílohách řezech, přičemž od příčného řezu je Stavebník rovněž povinen zakreslit profil kabelové komory.

6. POVINNOSTI STAVEBNÍKA PŘI PROVÁDĚNÍ STAVBY

- (i) Stavebník je před započetím jakýchkoli zemních prací ve vztahu ke Stavbě povinen vyčistit trasu SEK na terénu die Příslušných požadavků a die Stavebního zákona. S vyčištěnou trasou SEK je Stavebník povinen seznámit všechny osoby, které budou a/nebo by mohly zemní práce ve vztahu ke Stavbě provádět. V případě porušení Mno povinnosti bude Stavebník odpovědný společnosti CETIN za náklady a škody, které porušením Mno povinnosti společnosti CETIN vzniknou a je povinen je společnosti CETIN uhradit.
- (ii) Pět (5) Pracovních dní před započetím jakýchkoli prací ve vztahu ke Stavbě je Stavebník povinen oznámit společnosti CETIN, že zahájí práce č činnosti ve vztahu ke Stavbě. Písemné oznámení die předchozí větě zasíle Stavebník na adresu elektronické pošty POS a bude obsahovat minimálně číslo jednací Vyjádření a kontaktní údaje Stavebníka.
- (iii) Stavebník je povinen zabezpečit a zajistit SEK prot mechanickému poškození, a to zpravidla dočasným umístěním silničních betonových panelů nad kabelovou trasou SEK. Do doby, než je zajištěna a zabezpečená ochrana SEK prot mechanickému poškození, není Stavebník oprávněn přejíždět vozidly nebo stavební mechanizací kabelovou trasu SEK. Při přípravě vysokých nákladů nebo při projíždění stroji, vozidly č mechanizací pod nadzemním vedením SEK je Stavebník povinen provést, zda výška nadzemního vedení SEK je dostatečná a umožňuje spolehlivý a bezpečný způsob přepravy nákladů č průjezdu stroji, vozidly č mechanizace.
- (iv) Při provádění zemních prací v blízkosti SEK je Stavebník povinen postupovat tak, aby nedošlo ke změně hloubky uložení nebo prostorového uspořádání SEK. V místech, kde SEK vystupuje ze země do budovy, rozváděka, na sloop apod, je Stavebník povinen vykonávat zemní práce se zvýšenou mírou opatrnosti, výkopové práce v blízkosti sloupů nadzemního vedení SEK je Stavebník povinen provádět v takové vzdálenosti od sloupů nadzemního vedení SEK,

- která je dostatečná k tomu, aby nedošlo nebo nemohlo dojít k narušení stability sloupů nadzemního vedení SEK. Stavebník je povinen zajistit, aby jakoukoliv jeho činností nedošlo bez souhlasu a vědomí společnosti CETIN (a) ke změně rovné výšky terénu, a/nebo (b) k vyasádě trvalých porostů, a/nebo (c) ke změně rozsahu a změně konstrukce zpevněných ploch. Pokud došlo k odkrytí SEK, je Stavebník povinen SEK po celou dobu odkrytí náležitě zabezpečit proti prověšení, poškození a odcizení.
- (v) Zjistí-li Stavebník kdykoliv během provádění prací ve vztahu ke Stavbě jakýkoliv rozpor mezi údaji v projektové dokumentaci a skutečností, je povinen bezodkladně přerušit práce a oznámit zjištěný rozpor na adresu elektronické pošty POS. Stavebník není oprávněn pokračovat v pracích ve vztahu ke Stavbě do doby, než získá písemný souhlas POS s pokračováním prací.
- (vi) Stavebník není bez předchozího písemného souhlasu společnosti CETIN oprávněn manipulovat s křty kabelových komor, jakoukoliv zakrývat vstupy do kabelových komor, a to ani dočasně, vstupovat do kabelových komor, jakoukoliv manipulovat s případně odkrytými prvky SEK či s jakýmkoli jiným zařízením se SEK souvisejícím. Rovněž bez předchozího písemného souhlasu společnosti CETIN není Stavebník oprávněn umístit nad trasou Kabelovodu jakoukoliv jinou síť technické infrastruktury v podélném směru.
- (vii) Býla-li v souladu s Vyjádřením a těmito VPOSEK odkryta SEK, je Stavebník povinen (i) (3) Pracovní dny před zakrytím SEK písemně oznámit POS zakrytí SEK a vyzvat ho ke kontrole před zakrytím. Oznámení Stavebníka die předchozí větě musí obsahovat minimálně předpokládaný Den zakrytí, číslo jednací Vyjádření a kontaktní údaje Stavebníka. Stavebník není oprávněn provést zakrytí do doby, než získá písemný souhlas POS se zakrytím.

7. ROZHODNUTÍ PRAVO

Vyjádření a VPOSEK se řídí českým právem, zejména Občanským zákoníkem. Zákonem o elektronických komunikacích a Stavebním zákonem. Veškeré spory z Vyjádření č VPOSEK vyplývající budou s konečnou platností řešeny u příslušného soudu České republiky.

8. PÍSEMNÝ STYK

Písemným stykem č pojmem „písemně“ se pro účely Vyjádření a VPOSEK rozumí předání zprávy jedním z těchto způsobů:
- e-mailovou zprávou se zaručeným elektronickým podpisem die zák. č. 227/2000 Sb., o elektronickém podpisu a o změně některých částí zákona (zákon o elektronickém podpisu), ve znění pozdějších předpisů;

9. ZÁVĚREČNÁ USTANOVENÍ

- (i) Stavebník, Žadatel nebo jím pověřená třetí osoba je počinaje dnem převzetí Vyjádření povinen učít informace a data uvedená ve Vyjádření pouze a výhradně č účelu, pro který mu byla tato poskytnuta. Stavebník, Žadatel nebo jím pověřená třetí osoba není oprávněn informace a data rozšiřovat, rozšiřovat, pronajmát, půjčovat č jinak umožnit jejich užití třetí osobou bez předchozího písemného souhlasu společnosti CETIN.
- (ii) Pro případ porušení kterékoli z povinností Stavebníka, Žadatele nebo jím pověřené třetí osoby, založené Vyjádřením nebo těmito VPOSEK je Stavebník, Žadatel č jím pověřená třetí osoba odpovědný za veškeré náklady a škody, které společnost CETIN vzniknou porušením povinností Stavebníka. Žadatele nebo jím pověřené třetí osoby.

VŠEOBECNÉ PODMÍNKY OCHRANY SÍTĚ ELEKTRONICKÝCH KOMUNIKACÍ společnosti CETIN a.s.

CETIN a.s., Českomoravská 2510/19, Libeň, 190 00 Praha 9, Czech Republic, www.cetin.cz
zapsaná v Obchodním rejstříku Městského soudu v Praze, oddíl B, vložka 38623, IČ: 04084063, DIČ CZ04084063

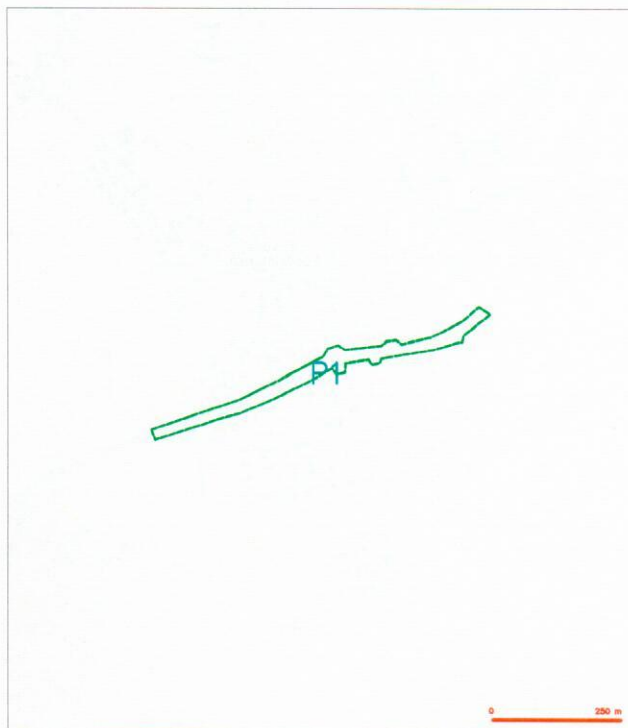
Informace k vytýčení SEK

V případě požadavku na vytýčení PVSEK společnosti CETIN a.s. se, prosím, obračejte na společnost uvedeně níže.

CETIN a.s. - středisko Čechy západ

se sídlem: Českomoravská 2510/19, Libeň, 190 00 Praha 9
IČ: 04084063 DIČ: CZ04084063
kontakt: tel: 238461858, obsluhna doba 8 - 14 hod. Jaromír Pflanzler, Klatovy -Luby 173, MT: 723 376 566 mezi 7:00 a 8:00

SITUAČNÍ VÝKRES - ZÁJMOVÉ ÚZEMÍ



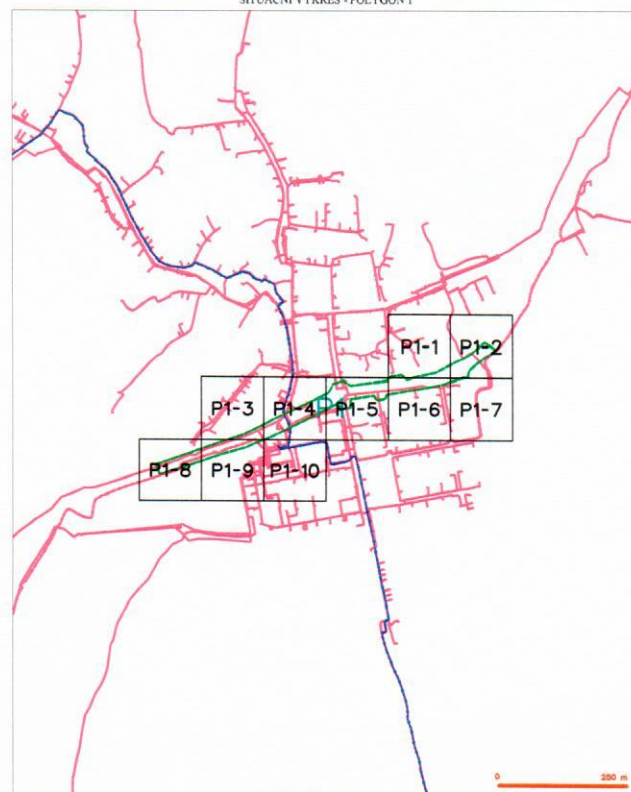
LEGENDA

doi:10.1017/S0022292412001009 Printed in the United Kingdom

201
CERN n. 1
Culmenoranku 2510/15, Lohu
190-00 Praha 2
DNK C/26436963
102

1112


SITUAČNÍ VÝKRES - POLYGON I



LEGENDA:

LEGENDA

● **1990-1994** ● **1995-1999** ● **2000-2004** ● **2005-2009** ● **2010-2014** ● **2015-2019** ● **2020-2024** ● **2025-2029** ● **2030-2034** ● **2035-2039** ● **2040-2044** ● **2045-2049** ● **2050-2054** ● **2055-2059** ● **2060-2064** ● **2065-2069** ● **2070-2074** ● **2075-2079** ● **2080-2084** ● **2085-2089** ● **2090-2094** ● **2095-2099** ● **2100-2104** ● **2105-2109** ● **2110-2114** ● **2115-2119** ● **2120-2124** ● **2125-2129** ● **2130-2134** ● **2135-2139** ● **2140-2144** ● **2145-2149** ● **2150-2154** ● **2155-2159** ● **2160-2164** ● **2165-2169** ● **2170-2174** ● **2175-2179** ● **2180-2184** ● **2185-2189** ● **2190-2194** ● **2195-2199** ● **2200-2204** ● **2205-2209** ● **2210-2214** ● **2215-2219** ● **2220-2224** ● **2225-2229** ● **2230-2234** ● **2235-2239** ● **2240-2244** ● **2245-2249** ● **2250-2254** ● **2255-2259** ● **2260-2264** ● **2265-2269** ● **2270-2274** ● **2275-2279** ● **2280-2284** ● **2285-2289** ● **2290-2294** ● **2295-2299** ● **2300-2304** ● **2305-2309** ● **2310-2314** ● **2315-2319** ● **2320-2324** ● **2325-2329** ● **2330-2334** ● **2335-2339** ● **2340-2344** ● **2345-2349** ● **2350-2354** ● **2355-2359** ● **2360-2364** ● **2365-2369** ● **2370-2374** ● **2375-2379** ● **2380-2384** ● **2385-2389** ● **2390-2394** ● **2395-2399** ● **2400-2404** ● **2405-2409** ● **2410-2414** ● **2415-2419** ● **2420-2424** ● **2425-2429** ● **2430-2434** ● **2435-2439** ● **2440-2444** ● **2445-2449** ● **2450-2454** ● **2455-2459** ● **2460-2464** ● **2465-2469** ● **2470-2474** ● **2475-2479** ● **2480-2484** ● **2485-2489** ● **2490-2494** ● **2495-2499** ● **2500-2504** ● **2505-2509** ● **2510-2514** ● **2515-2519** ● **2520-2524** ● **2525-2529** ● **2530-2534** ● **2535-2539** ● **2540-2544** ● **2545-2549** ● **2550-2554** ● **2555-2559** ● **2560-2564** ● **2565-2569** ● **2570-2574** ● **2575-2579** ● **2580-2584** ● **2585-2589** ● **2590-2594** ● **2595-2599** ● **2600-2604** ● **2605-2609** ● **2610-2614** ● **2615-2619** ● **2620-2624** ● **2625-2629** ● **2630-2634** ● **2635-2639** ● **2640-2644** ● **2645-2649** ● **2650-2654** ● **2655-2659** ● **2660-2664** ● **2665-2669** ● **2670-2674** ● **2675-2679** ● **2680-2684** ● **2685-2689** ● **2690-2694** ● **2695-2699** ● **2700-2704** ● **2705-2709** ● **2710-2714** ● **2715-2719** ● **2720-2724** ● **2725-2729** ● **2730-2734** ● **2735-2739** ● **2740-2744** ● **2745-2749** ● **2750-2754** ● **2755-2759** ● **2760-2764** ● **2765-2769** ● **2770-2774** ● **2775-2779** ● **2780-2784** ● **2785-2789** ● **2790-2794** ● **2795-2799** ● **2800-2804** ● **2805-2809** ● **2810-2814** ● **2815-2819** ● **2820-2824** ● **2825-2829** ● **2830-2834** ● **2835-2839** ● **2840-2844** ● **2845-2849** ● **2850-2854** ● **2855-2859** ● **2860-2864** ● **2865-2869** ● **2870-2874** ● **2875-2879** ● **2880-2884** ● **2885-2889** ● **2890-2894** ● **2895-2899** ● **2900-2904** ● **2905-2909** ● **2910-2914** ● **2915-2919** ● **2920-2924** ● **2925-2929** ● **2930-2934** ● **2935-2939** ● **2940-2944** ● **2945-2949** ● **2950-2954** ● **2955-2959** ● **2960-2964** ● **2965-2969** ● **2970-2974** ● **2975-2979** ● **2980-2984** ● **2985-2989** ● **2990-2994** ● **2995-2999** ● **3000-3004** ● **3005-3009** ● **3010-3014** ● **3015-3019** ● **3020-3024** ● **3025-3029** ● **3030-3034** ● **3035-3039** ● **3040-3044** ● **3045-3049** ● **3050-3054** ● **3055-3059** ● **3060-3064** ● **3065-3069** ● **3070-3074** ● **3075-3079** ● **3080-3084** ● **3085-3089** ● **3090-3094** ● **3095-3099** ● **3100-3104** ● **3105-3109** ● **3110-3114** ● **3115-3119** ● **3120-3124** ● **3125-3129** ● **3130-3134** ● **3135-3139** ● **3140-3144** ● **3145-3149** ● **3150-3154** ● **3155-3159** ● **3160-3164** ● **3165-3169** ● **3170-3174** ● **3175-3179** ● **3180-3184** ● **3185-3189** ● **3190-3194** ● **3195-3199** ● **3200-3204** ● **3205-3209** ● **3210-3214** ● **3215-3219** ● **3220-3224** ● **3225-3229** ● **3230-3234** ● **3235-3239** ● **3240-3244** ● **3245-3249** ● **3250-3254** ● **3255-3259** ● **3260-3264** ●


 neapretni prahni goveji sir, 45% masti
 masti masti goveji sir s naravnimi vlakni
 masti sir, celotno jedro rjavega sirja
 rjavega sirja

 neapretni sir
 rjavega sirja
 rjavega sirja
 sirja s 40%

© 1998 by The University of Chicago. All rights reserved. 0006-9095/98/0000-0000\$05.00/0

SITUAČNÍ VÝKRES - POLYGON 1, list kladu P1-1



LEGENDA

[illegible]


 1. Identifizierung der Sequenz: A specific sequence of nucleotides is identified on the DNA strand.

[illegible]

SITUAČNÍ VÝKRES - POLYGON 1, list kladu P1-2



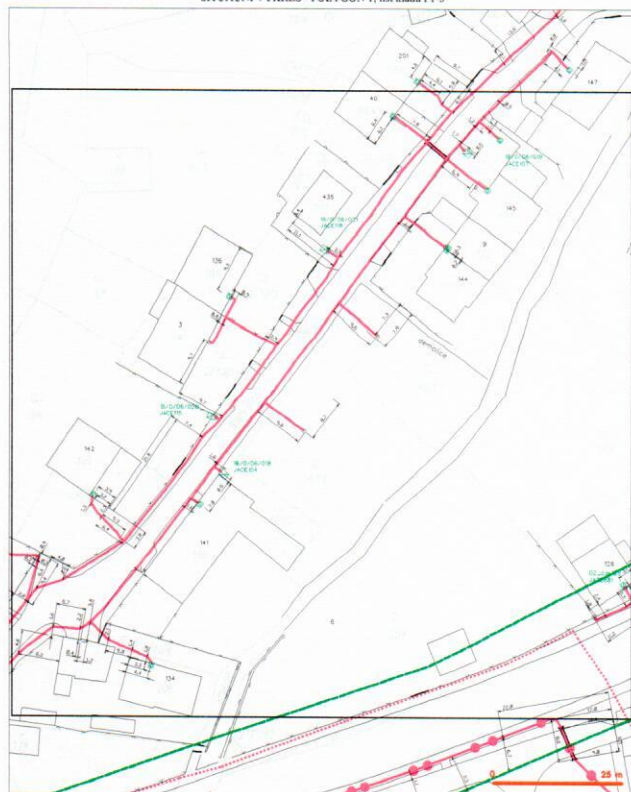
LEGENDA

[illegible]

1. $\text{phosphate} + \text{deoxyribose} + \text{nitrogenous base} = \text{nucleotide}$
 2. $\text{nucleotide}_1 + \text{nucleotide}_2 = \text{dinucleotide}$
 3. $\text{nucleotide}_1 + \text{nucleotide}_2 + \text{nucleotide}_3 + \dots = \text{polynucleotide}$

© 2006 by CarlisleMedia, LLC. All rights reserved. www.carlisle.com

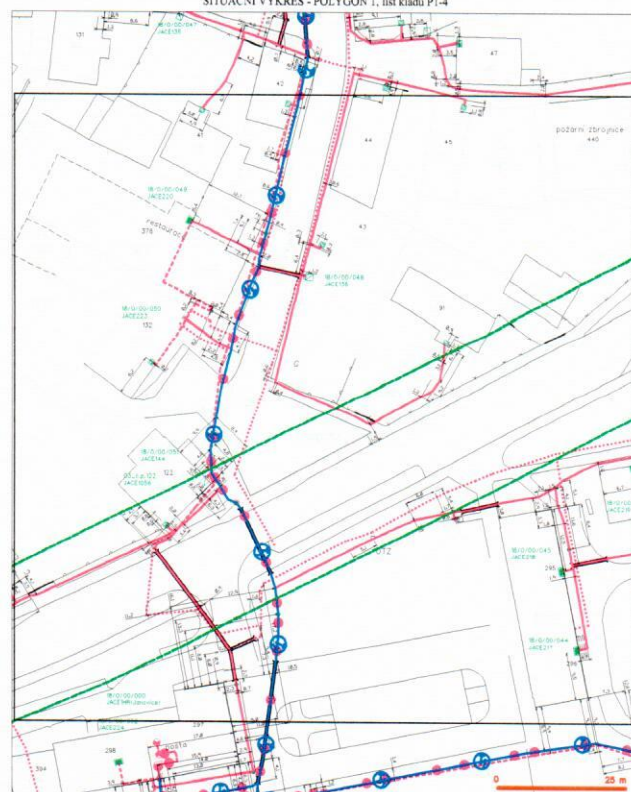
SITUAČNÍ VÝKRES - POLYGON 1, list kladu P1-3

[illegible]

© 2006 by The Authors
Journal compilation © 2006 by Blackwell Publishing Ltd

5/12

SITUAČNÍ VÝKRES - POLYGON 1, list kladu P1-4

[illegible]

© 2006 The Authors
Journal compilation © 2006 Blackwell Publishing Ltd

6.1.17

SITUAČNÍ VÝKRES - POLYGON 1, list kladu P1-5

[illegible][illegible]

7/12

SITUAČNÍ VÝKRES - POLYGON 1 - list kladu P1.6

[illegible]

1137 at Georgetown 218 N. Lee Street, Washington, DC 20001

1997, 1998, 1999, 2000, 2001, 2002, 2003, 2004, 2005, 2006, 2007, 2008, 2009, 2010, 2011, 2012, 2013, 2014, 2015, 2016, 2017, 2018, 2019, 2020, 2021, 2022, 2023, 2024, 2025, 2026, 2027, 2028, 2029, 2030, 2031, 2032, 2033, 2034, 2035, 2036, 2037, 2038, 2039, 2040, 2041, 2042, 2043, 2044, 2045, 2046, 2047, 2048, 2049, 2050, 2051, 2052, 2053, 2054, 2055, 2056, 2057, 2058, 2059, 2060, 2061, 2062, 2063, 2064, 2065, 2066, 2067, 2068, 2069, 2070, 2071, 2072, 2073, 2074, 2075, 2076, 2077, 2078, 2079, 2080, 2081, 2082, 2083, 2084, 2085, 2086, 2087, 2088, 2089, 2090, 2091, 2092, 2093, 2094, 2095, 2096, 2097, 2098, 2099, 2100, 2101, 2102, 2103, 2104, 2105, 2106, 2107, 2108, 2109, 2110, 2111, 2112, 2113, 2114, 2115, 2116, 2117, 2118, 2119, 2120, 2121, 2122, 2123, 2124, 2125, 2126, 2127, 2128, 2129, 2130, 2131, 2132, 2133, 2134, 2135, 2136, 2137, 2138, 2139, 2140, 2141, 2142, 2143, 2144, 2145, 2146, 2147, 2148, 2149, 2150, 2151, 2152, 2153, 2154, 2155, 2156, 2157, 2158, 2159, 2160, 2161, 2162, 2163, 2164, 2165, 2166, 2167, 2168, 2169, 2170, 2171, 2172, 2173, 2174, 2175, 2176, 2177, 2178, 2179, 2180, 2181, 2182, 2183, 2184, 2185, 2186, 2187, 2188, 2189, 2190, 2191, 2192, 2193, 2194, 2195, 2196, 2197, 2198, 2199, 2200, 2201, 2202, 2203, 2204, 2205, 2206, 2207, 2208, 2209, 2210, 2211, 2212, 2213, 2214, 2215, 2216, 2217, 2218, 2219, 2220, 2221, 2222, 2223, 2224, 2225, 2226, 2227, 2228, 2229, 2230, 2231, 2232, 2233, 2234, 2235, 2236, 2237, 2238, 2239, 2240, 2241, 2242, 2243, 2244, 2245, 2246, 2247, 2248, 2249, 2250, 2251, 2252, 2253, 2254, 2255, 2256, 2257, 2258, 2259, 2260, 2261, 2262, 2263, 2264, 2265, 2266, 2267, 2268, 2269, 2270, 2271, 2272, 2273, 2274, 2275, 2276, 2277, 2278, 2279, 2280, 2281, 2282, 2283, 2284, 2285, 2286, 2287, 2288, 2289, 2290, 2291, 2292, 2293, 2294, 2295, 2296, 2297, 2298, 2299, 2300, 2301, 2302, 2303, 2304, 2305, 2306, 2307, 2308, 2309, 2310, 2311, 2312, 2313, 2314, 2315, 2316, 2317, 2318, 2319, 2320, 2321, 2322, 2323, 2324, 2325, 2326, 2327, 2328, 2329, 2330, 2331, 2332, 2333, 2334, 2335, 2336, 2337, 2338, 2339, 2340, 2341, 2342, 2343, 2344, 2345, 2346, 2347, 2348, 2349, 2350, 2351, 2352, 2353, 2354, 2355, 2356, 2357, 2358, 2359, 2360, 2361, 2362, 2363, 2364, 2365, 2366, 2367, 2368, 2369, 2370, 2371, 2372, 2373, 2374, 2375, 2376, 2377, 2378, 2379, 2380, 2381, 2382, 2383, 2384, 2385, 2386, 2387, 2388, 2389, 2390, 2391, 2392, 2393, 2394, 2395, 2396, 2397, 2398, 2399, 2400, 2401, 2402, 2403, 2404, 2405, 2406, 2407, 2408, 2409, 2410, 2411, 2412, 2413, 2414, 2415, 2416, 2417, 2418, 2419, 2420, 2421, 2422, 2423, 2424, 2425, 2426, 2427, 2428, 2429, 2430, 2431, 2432, 2433, 2434, 2435, 2436, 2437, 2438, 2439, 2440, 2441, 2442, 2443, 2444, 2445, 2446, 2447, 2448, 2449, 2450, 2451, 2452, 2453, 2454, 2455, 2456, 2457, 2458, 2459, 2460, 2461, 2462, 2463, 2464, 2465, 2466, 2467, 2468, 2469, 2470, 2471, 2472, 2473, 2474, 2475, 2476, 2477, 2478, 2479, 2480, 2481, 2482, 2483, 2484, 2485, 2486, 2487, 2488, 2489, 2490, 2491, 2492, 2493, 2494, 2495, 2496, 2497, 2498, 2499, 2500, 2501, 2502, 2503, 2504, 2505, 2506, 2507, 2508, 2509, 2510, 2511, 2512, 2513, 2514, 2515, 2516, 2517, 2518, 2519, 2520, 2521, 2522, 2523, 2524, 2525, 2526, 2527, 2528, 2529, 2530, 2531, 2532, 2533, 2534, 2535, 2536, 2537, 2538, 2539, 2540, 2541, 2542, 2543, 2544, 2545, 2546, 2547, 2548, 2549, 2550, 2551, 2552, 2553, 2554, 2555, 2556, 2557, 2558, 2559, 2560, 2561, 2562, 2563, 2564, 2565, 2566, 2567, 2568, 2569, 2570, 2571, 2572, 2573, 2574, 2575, 2576, 2577, 2578, 2579, 2580, 2581, 2582, 2583, 2584, 2585, 2586, 2587, 2588, 2589, 2590, 2591, 2592, 2593, 2594, 2595, 2596, 2597, 2598, 2599, 2600, 2601, 2602, 2603, 2604, 2605, 2606, 2607, 2608, 2609, 2610, 2611, 2612, 2613, 2614, 2615, 2616, 2617, 2618, 2619, 2620, 2621, 2622, 2623, 2624, 2625, 2626, 2627, 2628, 2629, 2630, 2631, 2632, 2633, 2634, 2635, 2636, 2637, 2638, 2639, 2640, 2641, 2642, 2643, 2644, 2645, 2646, 2647, 2648, 2649, 2650, 2651, 2652, 2653, 2654, 2655, 2656, 2657, 2658, 2659, 2660, 2661, 2662, 2663, 2664, 2665, 2666, 2667, 2668, 2669, 2670, 2671, 2672, 2673, 2674, 2675, 2676, 2677, 2678, 26

Váš dopis ze
dne:

22.07.2024

Naše značka: 024070237724
Vyřizuje: Jan Šrámek
Tel.: tel.: +420 376 319 834
E-mail: jan.sramek@cevak.cz
Datum: 24.07.2024

MACÁN PROJEKCE DS s.r.o.
Ing. Tomáš Macán
Tyršova č.p. 273
339 01 Chudenice

Janovice nad Úhlavou, parc. č. 12/3,... (kompletní rozsah parc. čísel zájmového území je na konci vyjádření), II/191 PRŮTAH JANOVICE NAD ÚHLAVOU, OPRAVA (povolení záměru - bez návrhu napojení na vodohospodářské sítě)

Investor: MACÁN PROJEKCE DS s.r.o., Chudenice, Tyršova 273, 339 01

V zájmovém území provozuje společnost ČEVAK a.s. vodovod a kanalizaci pro veřejnou potřebu. V příloze Vám posíláme orientační zákres námi provozovaných vodohospodářských sítí. V situaci nemusí být zakresleny všechny vodovodní a kanalizační přípojky, jejich polohu si můžete ověřit dotazem u jejich vlastníků.

Projektová dokumentace řeší opravu komunikace. V tělese komunikace jsou umístěny VH sítě, které budou částečně obnoveny, proběhne i nová výstavba kanalizace. Je nutná koordinace prací.

S realizací souhlasíme při respektování následujících podmínek:

- Před zahájením zemních prací bude na místě provedeno vytyčení sítí provozovaných ČEVAK a.s. – Miroslav Mundl, tel. 720 052 997, miroslav.mundl@cevak.cz. Vytyčení je potřeba objednat nejméně deset dní předem.
- Ochranné pásmo u vodohospodářských sítí do průměru 500 mm je 1,5 m. Tam, kde není možné dodržet ochranné pásmo, požadujeme dodržet minimální boční odstup 0,6 m od líce potrubí a řešit zvýšenou ochranu navrženého vedení uložením do chráničky, spolu s výstražnou fólií. Navržené vedení bude opatřeno výstražnou fólií a uloženo v PE chráničce také v místech křížení vedení s vodohospodářskou sítí, popřípadě vodovodními, nebo kanalizačními přípojkami. Pokud v průběhu stavby dojde k zásahu do výše uvedených pásem, je potřeba před uložením plánovaných sítí předložit podrobné řešení k odsouhlasení oprávněnému pracovníkovi ČEVAK a.s. Jan Šrámek. Součástí řešení bude okótovaný výkres s prostorovým uspořádáním sítí.
- Pro prostorové uspořádání sítí technického vybavení je nutné respektovat normu ČSN 73 6005.
- V případě umístění sloupů, či pilířků do ochranného pásma vodohospodářských sítí je nutné také navrhované řešení předložit k odsouhlasení.
- V případech, kde dojde k zásahu do ochranných pásem, **musí být před dokončením akce vydán písemný souhlas se záhozem** - zápis provede ČEVAK a.s. – Hana Veseláková, tel.: 727 834 448, hana.veselakova@cevak.cz.
- Křížení je nutno řešit kolmá.
- Křížení vodohospodářských sítí a přípojek, se zásahem do jejich konstrukce, nebo profilu, je nepřijatelné. Pokud dojde při realizaci k poškození vodohospodářských sítí, či přípojek, bude konečná oprava provedena pouze s vědomím vedoucího provozního střediska ČEVAK a.s., nebo pracovníka jím pověřeného a podle jeho pokynů.
- K předání stavby doloží dodavatel investorovi potvrzení ČEVAK a.s. o splnění podmínek tohoto vyjádření.
- Společnosti ČEVAK a.s. bude v předstihu písemně sdělen termín zahájení stavby.
- Investor umožní přístup technikům ČEVAK a.s. na staveniště v průběhu realizace.
- Pro odvodnění komunikace, či zpevněné plochy, požadujeme používat dešťové vpusti výhradně s horním sifonovým přepadem. Platí pouze v případě napojení do jednotné kanalizace.
- Dešťové vpusti budou osazeny tak, aby delší rozměr otvorů v mříži byl orientován kolmo na směr jízdy.

- Napojení kanalizačních přípojek od dešťových vpustí, bude provedeno přes vysazené odbočky, se souhlasem provozu Klatovy-Nýrsko. Řádné provedení napojení bude na místě písemně potvrzeno oprávněným pracovníkem ČEVAK a.s. Toto potvrzení bude doloženo ke kolaudaci. Nebude-li doloženo toto písemné potvrzení, bude nutné na náklady investora provést kamerovou prohlídku kanalizace, na jejímž základě bude písemně potvrzeno oprávněným pracovníkem ČEVAK a.s. řádné provedení napojení.
- Při výstavbě nových zpevněných ploch budou povrchové prvky vodohospodářských sítí umístěny do nivelety nové zpevněné plochy. Povrchové krytí vodovodního řádu musí být minimálně 1,5 m. Pokud dojde ke změně stávajícího krytí vodovodu, bude nutné toto předem projednat a odsouhlasit s pověřeným pracovníkem společnosti ČEVAK a.s.
- Technická přejímka funkčnosti povrchových prvků vodohospodářských sítí bude provedena před položením poslední vrstvy komunikace. Technickou přejímku povrchových prvků vodohospodářských sítí provede, proti objednavce, Hana Veseláková, tel.: 727 834 448, hana.veselakova@cevak.cz.
- Předání všech povrchových prvků vodohospodářských sítí v plně funkčním stavu bude na místě písemně potvrzeno oprávněným pracovníkem ČEVAK a.s. Toto potvrzení bude doloženo ke kolaudaci.
- Ke kolaudaci bude doložena dokumentace geodetického zaměření skutečného provedení kanalizačních přípojek od dešťových vpustí a vpustí ve formátu DGN.
- Záruční doba u zařízení vodohospodářských sítí bude 36 měsíců od předání dotčených povrchových prvků VH sítí provozovateli společnosti ČEVAK a.s., pokud nebude stanoveno jinak.

Doporučení:

- Doporučujeme v rámci stavby, při spolupráci a spoluúčasti vlastníků objektů, popřípadě pozemků, provést výměnu vodovodních přípojek až po vodoměr a u kanalizačních přípojek za první obvodovou zeď (příp. za hranici pozemku) tak, aby následně nebylo nutné zasahovat do nově upravené komunikace nebo chodníku.

Upozornění:

- V případě výměny povrchových znaků, budou původní povrchové znaky odevzdány provozovateli vodohospodářských sítí.

Toto vyjádření společnosti ČEVAK a.s. má platnost 2 roky ode dne vydání.

S pozdravem

Jan Šrámek
referent vyjadřovací činnosti

Přílohy: Mapa_O24070237724.pdf

ČEVAK a.s.
Severní 8/2264, 370 10 České Budějovice
IČ: 608 49 657 DIČ: CZ60849657
zapsaná v OR u KS Č. Budějovice
oddíl B, vložka 657

v. 2.

Rozsah dotčených parcel zájmového území: Janovice nad Úhlavou parc. č. 12/3, 13, 175, 178, 195, 200, 206, 215, 220/1, 220/2, 233, 234, 234, 254/1, 2587/1, 2587/3, 2589/2, 2590, 2596, 2597/4, 2622/1, 2622/12, 2622/13, 2622/14, 2699/1, 2707/10, 2707/11, 2707/19, 2707/22, 2707/23, 2707/33, 2707/35, 2707/47, 2707/50, 2707/52, 2707/54, 2707/56, 2707/58, 2707/82, 2707/9, 2710/1, 272, 2725/51, 2725/59, 2725/64, 2725/70, 274/2, 277/1, 277/30, 277/5, 277/6, 2771/11, 2771/12, 2771/5, 2771/8, 2771/9, 2772/1, 2772/15, 2772/16, 2772/18, 2772/2, 278/1, 2794/2, 2796/3, 2796/7, 2798/1, 2798/2, 2798/26, 285/2, 2877, 2884, 2885, 2886, 291/13, 291/6, 2916, 2920, 2922, 2929, 2930, 2934, 314/2, 316, 317, 324/1, 328/5, 329/9, 347/3, 354, 37, 47, 50, 51/1, 51/3, 51/4, 52, 55/1, 58/1, 58/8, 8/2, 8/4, 893, 925



DISTRIBUCE

MACÁN PROJEKCE DS s.r.o.
Tyršova 273
339 01 CHUDENICE



00000000102181528307

NAŠE ZNAČKA
001150617273

MÍSTO ODESLÁNÍ / DNE
Plzeň / 25. 7. 2024

Vyjádření k projektové dokumentaci ke stavbě ve smyslu energetického zákona a příslušných technických norem

Dobrý den,

reagujeme na váš požadavek ze dne 22. 7. 2024 týkající se vydání vyjádření k projektové dokumentaci pro účely společného povolení.

V zájmovém území k zamýšlené stavbě a/nebo s ní související činnosti na pozemku parcelní číslo /dle PD/ v katastrálním území Janovice nad Úhlavou vedené pod názvem „II/191 PRŮTAH JANOVICE NAD ÚHLAVOU, OPRAVA“ se nachází zařízení **venkovního a podzemního vedení NN 0,4kV** v našem majetku.

S předloženou projektovou dokumentací souhlasíme za těchto podmínek:

- 1) Je nutné dodržet minimální povolené krytí dle ČSN. Obzvláště upozorňujeme na dodržení v místech komunikace, sjezdů a parkovacích ploch.
Doporučujeme proto v dostatečném předstihu provést kontrolní vytyčení pro zjištění skutečného uložení předmětného vedení.

Stožáry VO (základ stožárů) nebudou umístěny blíže než 0,6 m od trasy podzemních vedení.
2. Podmínkou pro zahájení činnosti v blízkosti zařízení distribuční soustavy, resp. v ochranném pásmu je platné sdělení o existenci zařízení v majetku společnosti ČEZ Distribuce, a. s., pro výše uvedené zájmové území, které získáte prostřednictvím Geoportálu (geoportal.cezdistribuce.cz), při dodržení podmínek uvedených ve sdělení a v tomto vyjádření.
3. V dostatečném časovém předstihu před zahájením prací je nutné podat žádost o udělení souhlasu s činností a umístěním stavby v blízkosti zařízení distribuční soustavy, resp. v ochranném pásmu. Postup a formulář je k dispozici na www.cezdistribuce.cz. Při realizaci stavby je nutné se řídit podmínkami, které budou stanoveny v případě kladného posouzení podané žádosti.
4. Místa křížení a souběhy ostatních zařízení a staveb se zařízeními energetickými, komunikačními sítěmi pro elektronickou komunikaci nebo zařízeními technické infrastruktury musí být vyprojektovány a provedeny v souladu s platnými normami a předpisy, zejména s ČSN 33 2000-5-52, ČSN EN 50110-1, ČSN EN 50341-1, ČSN 73 6005, ČSN 33 3320 a PNE 33 0000-6, PNE 33 3301, PNE 34 1050.
5. V případě nadzemního vedení nn budou pro stavby a konstrukce dodrženy odstupové vzdálenosti uvedené v PNE 33 3302 a hranu výkopu doporučujeme při realizaci stavby umístit min. 1 m od základové

ČEZ Distribuce, a. s.

Děčín - Děčín IV-Podmokly, Teplická 874/8, PSČ 405 02 | IČO: 24729035, DIČ: CZ24729035 |
zapsaná v obchodním rejstříku vedeném Krajským soudem v Ústí nad Labem, sp. zn. B 2145 |
bezplatná linka: 800 850 860, e-mail: info@cezdistribuce.cz, www.cezdistribuce.cz |
zasílací adresa: ČEZ Distribuce, a. s., Plzeň, Guldenerova 2577/19, PSČ 326 00

Otočte prosím

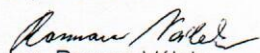
části podpěrného bodu.

6. Při realizaci stavby a/nebo provádění související činnosti nesmí dojít v žádném případě k nebezpečnému přiblížení osob, věcí, zařízení nebo mechanismů a strojů k živým částem pod napětím, tj. musí být dodržena minimální vzdálenost 1 m od živých částí zařízení NN (nizkého napětí), 2 m od vedení VN (vysokého napětí) a 3 m od vedení VVN (velmi vysokého napětí), dle PNE 33 0000-6 s vazbou na ČSN EN 50110-1, pokud není větší vzdálenost stanovena v jiném předpisu (např. ČSN ISO 12480-1). V případě, že nebude možné tuto vzdálenost dodržet, je žadatel povinen požádat o vypnutí předmětného elektrického zařízení, případně o dočasné zaizolování vodičů NN.
7. Pracovníci provádějící práce budou prokazatelně poučeni o nebezpečí, které hrozí při nedodržení bezpečnostních předpisů. S ohledem na provádění prací v blízkosti zařízení distribuční soustavy, resp. v ochranném pásmu upozorňujeme na možnost nebezpečných vlivů od elektrického zařízení. Opatření proti těmto vlivům je na straně žadatele, dodavatele prací nebo jimi pověřených osobách. ČEZ Distribuce, a. s., nepřevzme žádnou zodpovědnost za případné škody, které vzniknou následkem poruchy nebo havárie elektrického zařízení za nepředvídaných okolností nebo nedodržením výše uvedených podmínek.
8. Stavbou nebude narušeno stávající uzemnění nadzemního vedení ani statika podpěrných bodů. Nebude-li možné toto dodržet je nutné situaci řešit formou přeložky zařízení distribuční soustavy ve smyslu § 47 zákona č. 458/2000 Sb., v platném znění.
9. V případě činnosti a/nebo stavby v blízkosti elektrického vedení, resp. v ochranném pásmu bude dotčený prostor ze všech stran možného přístupu/vjezdu po celou dobu realizace viditelně označen výstražnou cedulí.
10. Umístěním stavby nesmí dojít ke ztížení přístupu našich pracovníků a pracovníků námi pověřených firem k zařízení v majetku společnosti ČEZ Distribuce, a. s. Při případné úpravě povrchu nesmí dojít ke změně výškové nivelity země oproti současnému stavu.
11. Musí být dodrženy Podmínky pro práce v ochranných pásmech zařízení, které jsou v platném znění k dispozici na www.cezdistribuce.cz, popř. jsou součástí vydaného sdělení o existenci zařízení v majetku společnosti ČEZ Distribuce, a. s.
12. Dojde-li k obnažení podzemního vedení nebo k poškození energetického zařízení, sítě pro elektronickou komunikaci nebo zařízení se sítí pro elektronickou komunikaci související nebo zařízení technické infrastruktury ve vlastnictví ČEZ Distribuce, a. s., nahláste nám prosím tuto skutečnost bezodkladně jako poruchu na bezplatnou linku 800 850 860. Poškození nebo mimořádné události způsobené na zařízení žadatelem, dodavatelem prací nebo jimi pověřenými osobami budou opraveny na náklady viníka. Zahrnutí obnažených, případně poškozených částí podzemního vedení může být provedeno pouze po souhlasu vydaném společností ČEZ Distribuce, a. s.
13. Toto vyjádření se nevztahuje na zařízení v majetku společností ČEZ ICT Services, a. s., a Telco Pro Services, a. s.
14. Toto vyjádření nenahrazuje souhlas k zajištění příkonu elektrické energie.

Platnost tohoto vyjádření je 1 rok od data vydání.

V případě, že nebudou dodrženy stanovené podmínky, vyhrazujeme si právo kdykoli odvolat své souhlasné vyjádření.

S pozdravem



Ing. Roman Válek

Vedoucí odboru Regionální obsluha

ČEZ Distribuce, a. s.

Váš požadavek související s distribucí elektrické energie můžete vyřídit přes Distribuční portál (www.cezdistribuce.cz/dip) nebo mobilní aplikaci PROUD (ke stažení na www.cezdistribuce.cz/proud).





naše značka
5003126686

vyřizuje
Renáta Korandová

e-mail
technici@gasnet.cz

datum
15.08.2024

MACÁN PROJEKCE DS s.r.o.
Tyršova 273
33901 Chudenic

Věc:

II/191 PRŮTAH JANOVICE NAD ÚHLAVOU, OPRAVA

K.ú. - p.č.: Janovice nad Úhlavou

Stavebník: MACÁN PROJEKCE DS s.r.o., Tyršova 273, 33901 Chudenic

Účel stanoviska: Povolení stavby - stavební režim (ÚR+SP)

UPOZORNĚNÍ:

Vaše stavba byla zařazena do režimu se zvýšeným dozorem nad stavební činností v ochranném a bezpečnostním pásmu PZ. Důkladně se prosím seznamte s obsahem stanoviska, proveďte oznámení o zahájení stavební činnosti, objednejte si vytyčení a postupujte podle pokynů uvedených ve stanovisku. Společnost GasNet s.r.o. požaduje přizvat ke kontrole provedení stavební činnosti a zda nedošlo k poškození majetku společnosti. Pokud nedojde ke splnění těchto povinností bude společnost GasNet s.r.o. nucena zahájit řízení o narušení ochranného pásma PZ a nebude souhlasit s užíváním Vaší stavby.

V ZÁJMOVÉM ÚZEMÍ STAVBY SE NACHÁZÍ TATO PLYNÁRENSKÁ ZAŘÍZENÍ A PLYNOVODNÍ PŘÍPOJKY:

- STL plynovody PE,OC a STL plynovodní přípojky
- ostatní plynárenská zařízení (ochranné trubky, chráničky...)

Na základě předložené situace byl předán informační zakres.

Ochranné pásmo STL plynovodů a přípojek je v zastavěném území obce 1 m na obě strany od potrubí. Ochranné pásmo slouží k zajištění bezpečného a spolehlivého provozu plynárenského zařízení, plynovodních přípojek.

KOMUNIKACE, ZPEVNĚNÉ PLOCHY - UPOZORNĚNÍ:

Zemní práce nesmí být prováděny do větší hloubky než 0,4 m nad povrchem PZ. V místě vedení stávajícího PZ při rekonstrukci vozovky nebude v ochranném pásmu PZ sanace podloží prováděna, případně bude provedena sanace podloží v takové tloušťce, aby bylo zachováno stávající krytí nad PZ min. 0,4 m - zemina kolem PZ zůstane zachována.

Pro realizaci stavby stanovujeme tyto podmínky:

- PŘED ZAHÁJENÍM STAVBY BUDE PROVEDENO PŘESNÉ VYTÝČENÍ PLYNÁRENSKÝCH ZAŘÍZENÍ A PLYNOVODNÍCH PŘÍPOJEK (dále jen PZ), viz.odst.1 tohoto stanoviska - poskytnutý zakres je pouze ORIENTAČNÍ.

- Při souběhu, křížení technické IS s PZ a při realizaci stavby požadujeme dodržení ČSN 73 6005, TPG 702 01,TPG 702 04, TPG 700 03, zákon č.458/2000 Sb. ve znění pozdějších předpisů, případně další předpisy související s uvedenou stavbou.

- Zemní, demoliční, stavební práce v prostoru ochranného pásma PZ, které činí 1m na každou stranu od půdorysu, budou prováděny výhradně ručním způsobem a s maximální opatrností, nesmí dojít k poškození PZ. Všechny práce musí být vykonávány tak, aby v žádném případě nenarušily bezpečný provoz PZ.

GasNet Služby, s.r.o.

Plynárenská 499/1 · Zábrdovice · 602 00 Brno · T 555 90 10 10 · www.gasnet.cz
IČ: 27935311 · DIČ: CZ27935311

Zápis do obchodního rejstříku: Krajský soud v Brně, sp. zn. C 57165, dne 26. 7. 2007

Certificate of incorporation: Regional Court in Brno, ref. number C 57165, on 26th July 2007

Zákaznická linka GasNet 555 90 10 10, info@gasnet.cz, www.gasnet.cz

- Po dobu realizace stavby nebude v ochranném pásmu PZ prováděna deponie zeminy, stavebního materiálu a nebude zde umístováno zařízení staveniště.

- V ochranném pásmu PZ nesmí být umístovány žádné nadzemní stavby, obrysy budov, přístřešků, stožárů, sloupů, pilířů, informačních tabulí, mobiliáře, plotů, opěrných zdí atd. (patky, podezdívky, betonové základy apod.) musí být vzdáleny od obrysu stávajícího PZ min. 1 metr.

KOMUNIKACE, ZPEVNĚNÉ PLOCHY:

- Před zahájením stavby bude provedeno vytýčení PZ a zabezpečení všech poklopů na PZ.

- Následně budou provedeny ručně kopané sondy za účelem zjištění skutečné hloubky uložení plynovodů a přípojek.

- Novými zpevněnými plochami a terénními úpravami při realizaci stavby nesmí dojít ke změně stávajícího krytí PZ nebo jen v souladu s ČSN 73 6005. Při realizaci stavby je nutné dodržet minimální a maximální doporučené krytí PZ dle ČSN 73 6005, tabulka B.1.

- Zemní práce nesmí být prováděny do větší hloubky než 40 cm nad povrchem PZ. Výměna aktivní zóny v ochranném pásmu PZ nebude prováděna – zemina kolem PZ zůstane zachována.

- Po odtěžení stávající konstrukce komunikace bude podstatně sníženo krytí stávajícího PZ. Proto je vyloučeno použití těžké mechanizace (zejména válců s trny, zemních fréz atd.) přímo nad potrubím. Při provádění prací je třeba věnovat zvýšenou pozornost a opatrnost u míst s odbočkami, kde navrtávací odbočkový T-kus vyčnívá nad vlastní porubí a mohlo by dojít k jeho odtržení. Dále je třeba ověřit polohu přípojek, které jsou nad vlastním potrubím PZ a navíc zpravidla uloženy kolmo na plynovod (tím i komunikaci). UPOZORNĚNÍ – plynovodní přípojky, které vedou přes komunikaci jsou napojeny na povrchu potrubí, jejich krytí může být o cca 0,2-0,3 m nižší.

- Při odstranění konstrukce komunikace v úrovni zemní pláně (skrýve zeminy) požadujeme chránit PZ před mechanickým poškozením při pojiždění betonovými panely, popř. ocelovými plechy o tloušťce min. 3 cm. Panely se ukládají kolmo k ose PZ, do páskového lože, minimálně 0,5 m (a více) nad PZ.

- V případě, že během stavby bude zjištěno, že není možné provést stavbu bez rizika poškození PZ, bude nutné provést přeložku těchto PZ tak, aby bylo dosaženo požadovaného krytí ve vztahu k nové konstrukci komunikace. Tato úprava bude provedena v souladu se zákonem č. 458/2000 Sb. v platném znění jako přeložka plynárenského zařízení na náklady investora.

- Dopravní značení musí být umístěno tak, aby mezi obrysem potrubí PZ a lícem betonových základů drobného stavebního prvku byla dodržena vzdálenost min. 1 metr.

ODVODNĚNÍ KOMUNIKACE - DEŠŤOVÁ KANALIZACE:

- Křížení a souběh kanalizace, přípojek uličních vpustí s PZ musí být v souladu s ČSN 73 6005.

- Obrysy kanalizačních šachet, uličních vpustí budou umístěny minimálně 500 mm od obrysu PZ.

- Obrysy vsakovacích objektů budou umístěny minimálně 1000 mm od obrysu PZ.

- Úhel křížení PZ s kanalizačním potrubím bude 90°, nelze-li tento úhel v odůvod. případech dodržet, může být úhel křížení menší, nejméně však 60°.

- Kanalizace bude křížit PZ spodem.

- Při křížení kanalizace a PZ z materiálu PE bude provedena kontrola funkčnosti signalizačního vodiče.

- Při křížení PZ z materiálu OCEL bude na náklady GasNet s.r.o. provedena diagnostika stavu potrubí (bude upřesněno na místě stavby).

- Dojde-li ke křížení stokového potrubí s PZ v menší vzdálenosti než 500 mm, minimálně však 150 mm, opatří se PZ plynotěsnou chráničkou přesahující stokové potrubí min. 1 metr na každou stranu.

- Odvodňovací kanály a žlaby navrhované souběžně s potrubím PZ musí být navrženy s obrysovou vzdáleností od povrchu potrubí při křížení i souběhu min. 500 mm.

VEŘEJNÉ OSVĚTLENÍ:

- Vzdálenost vnější hrany betonového základu stožáru od líce PZ musí být minimálně 500 mm. Hloubku základu stožáru nutno určit tak, aby stabilita stožáru zůstala zachována i při odkrytí sousedního PZ.

- Stavební objekty (pilíře, rozvaděče apod., včetně betonových základů, patek) je nutno umístit tak, aby mezi obrysem potrubí PZ a obrysem stavebního objektu byla dodržena vzdálenost min. 1 metr.

- Při souběhu silových kabelů s PZ bude dodržena odstupová vzdálenost dle ČSN 73 6005.

- Při křížení silových kabelů s PZ bude kabel v místě křížení uložen výhradně do betonové tvárnice chráničky nebo korýtky. Křížení bude kolmé.

Přesah betonové chráničky u PZ musí být minimálně do vzdálenosti 1 m na obě strany PZ. Případný spoj betonové chráničky musí být v co největší vzdálenosti od PZ. Mezi betonovou chráničkou a PZ musí být zhuštěná vrstva písku. Odstupová vzdálenost obrysu chráničky od obrysu PZ bude v souladu s ČSN 73 6005.

- Trasa kabelového vedení při souběhu s plynárenskými objekty (skříň pro HUP a plynoměr, regulační zařízení) musí být vedena v souladu s ČSN 33200-5-52 ed.2 alespoň 0,6m od plynárenského objektu.

V případě křížení zemnicí sítě s PZ požadujeme provést následující opatření:

- Křížení bude kolmé nebo pod úhlem max. 60°.

- Při křížení zemnicích pásků s plynovým potrubím PE bude realizována požární přepážka. Požární přepážka bude tvořena z betonové dlaždice 0,5x0,5x0,05m, která místo křížení přesáhne na každou stranu o 0,2m.

- Páska uzemnění bude uložena v místě křížení s PZ na betonovou dlaždici.
- Uvedená opatření slouží k zamezení případných tepelných vlivů od uzemňovací pásky (zemní sítě) na PZ.

TERÉNNÍ ÚPRAVY:

- V případě nutnosti provádění terénních úprav pozemku nad PZ, musí být průkazně zjištěna hloubka uložení stávajícího PZ. Následné úpravy terénu musí být provedeny tak, aby konečné uložení PZ bylo prokazatelně od 0,80 - 1,50 m dle ČSN 736005, tabulka B1.
- Dojde-li k dočasnému snížení krytí PZ, při realizaci požadujeme chránit PZ před mechanickým poškozením při pojiždění betonovými panely, popř. ocelovými plechy o tloušťce min. 3 cm. Panely se ukládají kolmo k ose PZ, do pískového lože, minimálně 0,5 m (a více) nad PZ.

VEGETAČNÍ ÚPRAVY:

- Při odstraňování stromů a keřů nesmí dojít k poškození PZ. Při případném dolování pařezu lze v ochranném pásmu PZ vykonávat zemní práce pouze ručně. Zasahují-li kořeny pod PZ, je třeba je obnažit a přerušit, aby nedošlo k posunu, popř. poškození PZ.

V případě vysazování stromů a okrasných dřevin požadujeme:

- Obrys výsadbové jámy pro usazení kořenového balu v intravilánu obce bude navržen v minimální vzdálenosti 1 m od půdorysu PZ.
- Jako opatření k ochraně PZ bude mezi PZ a kořenový systém vložena certifikovaná protikořenová fólie o délce 1,5 m a hloubce 1,4 m.
- Povrchová úprava v ochranném pásmu PZ - bez geotextilie.
- Výsadba stromů musí umožnit budoucí rekonstrukci či opravu PZ a nesmí ohrozit bezpečný provoz PZ.

Při realizaci stavby je nutné dodržet minimální a maximální doporučené krytí PZ dle ČSN 73 6005. Pokud bude mít některé PZ vůči nové niveletě krytí menší nebo větší než stanovuje ČSN 73 6005 nebo pokud realizace stavby vyvolá výškovou či směrovou úpravu trasy PZ, bude nutné provést přeložku těchto PZ. Tyto práce budou provedeny v souladu se zákonem č. 458/2000 Sb. v platném znění jako přeložka PZ na náklady investora.

Kontakt na odpovědného pracovníka naleznete na: <http://www.gasnet.cz/cs/kontaktni-system/>

GasNet Služby, s.r.o. si vyhrazuje právo vydání případných dalších podmínek, pokud by to okolnosti výstavby vyžadovaly.

V rozsahu této stavby souhlasíme s povolením stavby dle zákona 183/2006 Sb. ve znění pozdějších předpisů. Tento souhlas platí pro územní řízení, řízení o územním souhlasu, veřejnoprávní smlouvy pro umístění stavby, zjednodušené územní řízení, ohlášení, stavební řízení, společné územní a stavební řízení, vodoprávní řízení, veřejnoprávní smlouvu o provedení stavby nebo oznámení stavebního záměru s certifikátem autorizovaného inspektora.

Pokud se stane stanovisko v době své platnosti součástí rozhodnutí stavebního úřadu (bude citována naše značka stanoviska), prodlužuje se jeho platnost o dobu platnosti rozhodnutí stavebního úřadu.

V zájmovém území se mohou nacházet plynárenská zařízení jiných vlastníků či správců, případně i dlouhodobě nefunkční/neprovozovaná plynárenská zařízení bez dostupných informací o jejich poloze a vlastnictví. Plynárenská zařízení a plynovodní přípojky (dále jen PZ) jsou dle ust. § 2925 zákona č. 89/2012 Sb., občanského zákoníku, provozovány jako zařízení zvláště nebezpečná a z tohoto důvodu jsou chráněna ochranným pásmem dle zákona č. 458/2000 Sb. ve znění pozdějších předpisů.

Rozsah ochranného pásma je stanoven v zákoně 458/2000 Sb. ve znění pozdějších předpisů.

Stavební činnosti je možné realizovat pouze při dodržení podmínek stanovených v tomto stanovisku. Nebudou-li tyto podmínky dodrženy, budou stavební činnosti považovány dle § 68 zákona č. 458/2000 Sb. ve znění pozdějších předpisů za činnost bez našeho předchozího souhlasu. Při každé změně projektu nebo stavby (zejména trasy navrhovaných inženýrských sítí) je nutné požádat o nové stanovisko k této změně.

Nedodržení podmínek uvedených v tomto stanovisku zakládá odpovědnost stavebníka za vzniklé škody.

Za stavební činnosti se pro účely tohoto stanoviska považují všechny činnosti prováděné v ochranném pásmu PZ (tzn. bezvýkopové technologie a terénní úpravy) a činnosti mimo ochranné pásmo, pokud by takové činnosti mohly ohrozit bezpečnost a spolehlivost PZ (např. trhací práce, sesuvy půdy, vibrace, apod.).

Případné zřizování stavenišť, skladování materiálů, stavebních strojů apod. bude realizováno mimo ochranné pásmo PZ (není-li ve stanovisku uvedeno jinak).

Při použití nákladních vozidel, stavebních strojů a mechanismů požadujeme zabezpečit případný přejezd přes PZ uložením betonových panelů v místě přejezdu PZ.

PŘI REALIZACI STAVBY BUDOU DODRŽENY TYTO PODMÍNKY PRO PROVÁDĚNÍ STAVEBNÍ ČINNOSTI:

(1) Před zahájením stavební činnosti bude provedeno vytyčení trasy a přesné určení uložení PZ. Vytyčení trasy provede příslušná regionální oblast ZDARMA. Formulář a kontakt naleznete na <https://www.gasnet.cz/cs/ds-vytyceni-pz/>, lze využít QR kód, který je uveden v tomto stanovisku. Při podání žádosti uvede žadatel naši značku (číslo jednací) uvedenou v úvodu tohoto stanoviska a sdělí termín zahájení a ukončení stavby. O provedeném vytyčení trasy bude sepsán protokol. Přesné určení uložení PZ (sondou) je povinen provést stavebník na svůj náklad.

BEZ VYTYČENÍ TRASY A PŘESNÉHO URČENÍ ULOŽENÍ PZ STAVEBNÍKEM NESMÍ BÝT VLASTNÍ STAVEBNÍ ČINNOST ZAHÁJENA. VYTYČENÍ POVAŽUJEME ZA ZAHÁJENÍ STAVEBNÍ ČINNOSTI V OCHRANNÉM A BEZPEČNOSTNÍM PÁSMU PZ. PROTOKOL O VYTYČENÍ MÁ PLATNOST 2 MĚSÍCE.

(2) Stavebník je povinen stavebnímu podnikateli prokazatelně předat kopii tohoto stanoviska. Převzetí kopie stvrdí stavební podnikatel stavebníkovi svým podpisem a zápisem do stavebního deníku. Pracovníci provádějící stavební činnosti budou prokazatelně seznámeni s polohou PZ, rozsahem ochranného pásma a těmito podmínkami.

(3) Bude dodržena mj. ČSN 73 6005, TPG 702 01, TPG 702 04, TPG 700 03, zákon č.458/2000 Sb. ve znění pozdějších předpisů, případně další předpisy související s uvedenou stavbou.

(4) Při provádění stavební činnosti v ochranném pásmu PZ vč. přesného určení uložení PZ je stavebník povinen učinit taková opatření, aby nedošlo k poškození PZ nebo ovlivnění jejich bezpečnosti a spolehlivosti provozu. Nebude použito nevhodného nářadí, zemina bude těžena pouze ručně bez použití pneumatických, elektrických, bateriových a motorových nářadí.

(5) V případě použití bezvýkopových technologií (např. protlaku) bude před zahájením stavební činnosti provedeno úplné obnažení PZ v místě křížení na náklady stavebníka. Technologie musí být navržena tak, aby v místě křížení nebo souběhu s PZ byl dostatečný stranový nebo výškový odstup od PZ, který zajistí nepoškození PZ během prací a to s ohledem na použitou bezvýkopovou technologii a všechny její účinky na okolní terén. V případě, že nemůže být tato podmínka dodržena, nesmí být použita bezvýkopová technologie.

(6) Odkrytá PZ budou v průběhu nebo při přerušení stavební činnosti řádně zabezpečena proti jejich poškození.

(7) Poklopy uzávěrů a ostatních armatur na PZ, vč. hlavních uzávěrů plynu (HUP) na odběrném plynovém zařízení udržovat stále přístupné a funkční po celou dobu trvání stavební činnosti.

(8) Bude zachována hloubka uložení PZ (není-li ve stanovisku uvedeno jinak).

(9) Stavebník je povinen neprodleně oznámit každé i sebemenší poškození PZ (vč. drobných vrypů do PE potrubí, poškození izolace, signalizačního vodiče, výstražné fólie, markeru atd.) na telefon 1239.

(10) Před provedením zásypu výkopu a v průběhu stavby bude provedena kontrola dodržení podmínek stanovených pro stavební činnosti v ochranném pásmu PZ. Povinnost kontroly se vztahuje i na PZ, která nebyla odhalena. Kontrolu provede příslušná regionální oblast (formulář a kontakt naleznete na <https://www.gasnet.cz/cs/ds-vytyceni-pz/>, lze využít QR kód, který je uveden v tomto stanovisku). Při žádosti uvede žadatel naši značku (číslo jednací) uvedenou v úvodu tohoto stanoviska. Kontrolu je třeba objednat min. 5 dnů předem.

Předmětem kontroly je také ověření dodržení stanovené odstupové vzdálenosti staveb, které byly povoleny v ochranném a bezpečnostním pásmu PZ.

(11) O provedené kontrole bude sepsán protokol. Bez provedené kontroly nesmí být PZ zasypána. Stavebník je povinen na základě výzvy provozovatele PZ, nebo jeho zástupce doložit průkaznou dokumentaci o nepoškození PZ během výstavby nebo provést na své náklady kontrolní sondy v místě styku stavby s PZ.

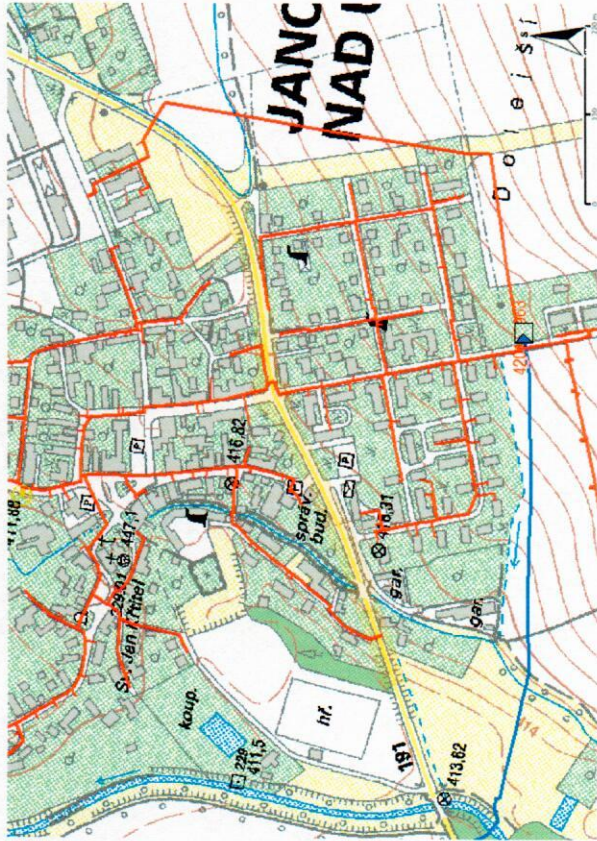
(12) Plynárenské zařízení a plynovodní přípojky budou před zásypem výkopu řádně podsypány a obsypány, bude provedeno zhutnění a bude osazena výstražná fólie žluté barvy, to vše v souladu s předpisem provozovatele distribuční soustavy „Zásady pro projektování, výstavbu, rekonstrukce a opravy“, který naleznete na <https://www.gasnet.cz/cs/technicke-dokumenty/> a v souladu s ČSN EN 12007-1-4, TPG 702 01, TPG 702 04.

(13) Neprodleně po skončení stavební činnosti budou řádně osazeny všechny poklopy a nadzemní prvky PZ.

(14) Pokud stavebník nedodrží podmínky stanovené tímto stanoviskem bude činnost stavebníka vyhodnocena provozovatelem PZ jako narušení ochranného nebo bezpečnostního pásma PZ a budou z toho vyvozeny příslušné důsledky.

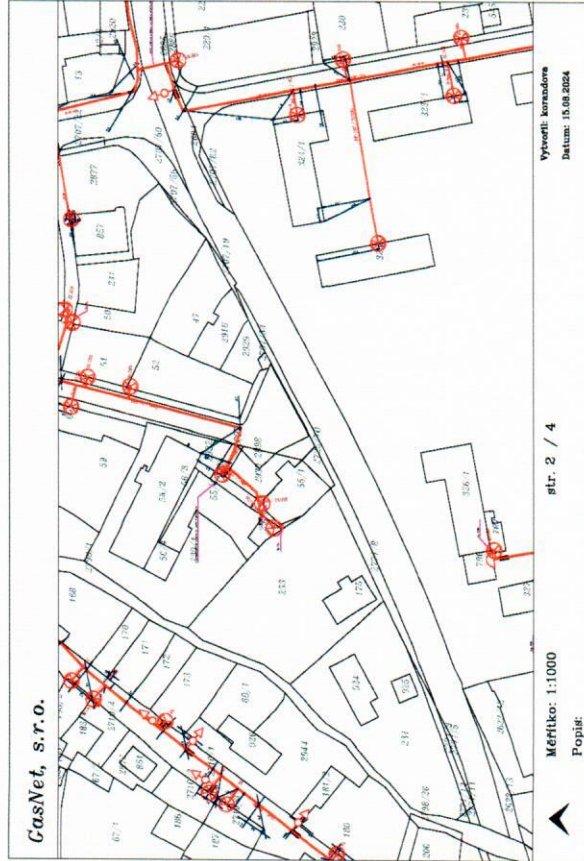
Platí pouze pro území vyznačené v příloze tohoto stanoviska a to 24 měsíců ode dne jeho vydání.

V případě dotčení pozemku v majetku společnosti GasNet, s.r.o. je třeba dále projednat smluvní vztah k tomuto pozemku.



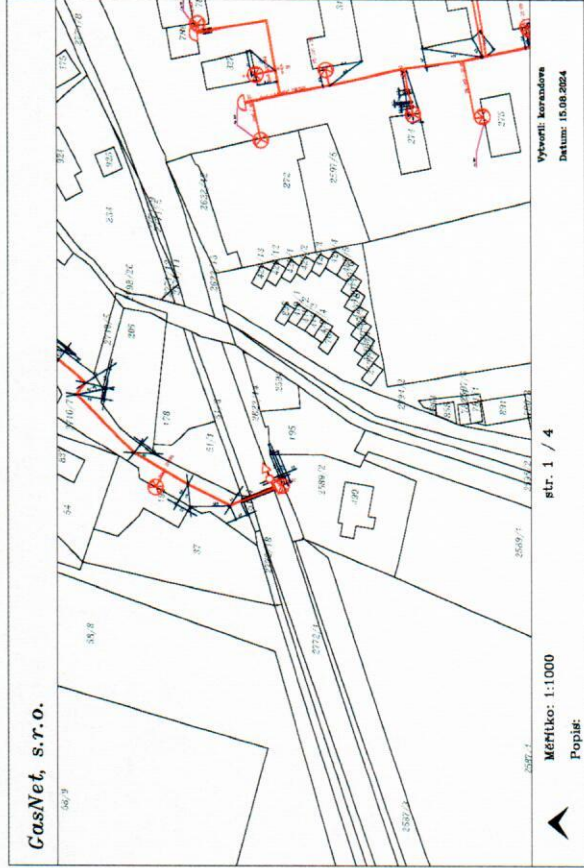
Legenda:

linie	NTL	STL	VTL	WTL
plynovodu				
nefunkční				
plánovaná				
stávající				
realizace				
ve výstavbě				
navrhované				
do provozu				
regulační stanice				
ochranná				
zařízení				
kabel				
elektroinstalace				
kabel protikorozi				
ochrany				
provozní				
uzemnění				
stanice katodové				
ochrany				
pásmo vlnu				
anodového				
uzemnění SGAO				
nepřívodní				
zařízení				
technologie linie/				
bouř plocha				



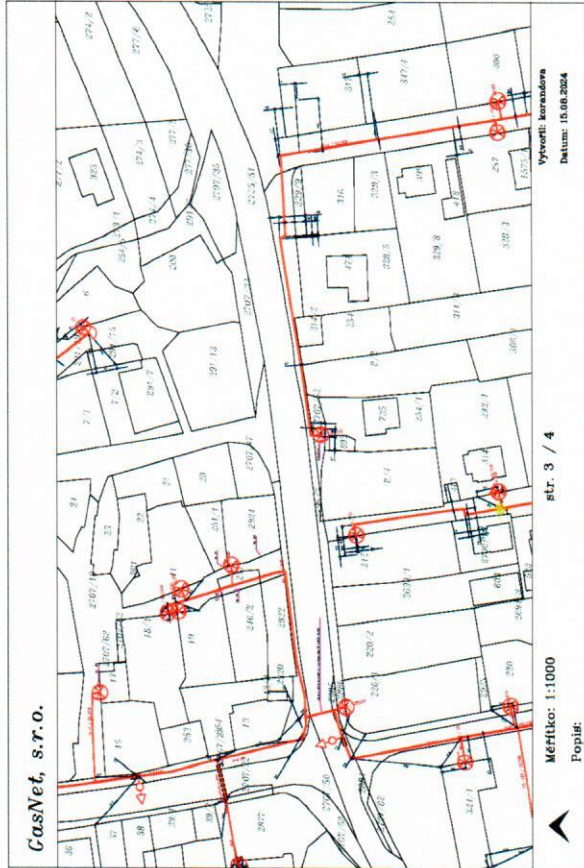
Legenda:

linie	NTL	STL	VTL	WTL
plynovodu				
nefunkční				
plánovaná				
stávající				
realizace				
ve výstavbě				
navrhované				
do provozu				
regulační stanice				
ochranná				
zařízení				
kabel				
elektroinstalace				
kabel protikorozi				
ochrany				
provozní				
uzemnění				
stanice katodové				
ochrany				
pásmo vlnu				
anodového				
uzemnění SGAO				
nepřívodní				
zařízení				
technologie linie/				
bouř plocha				



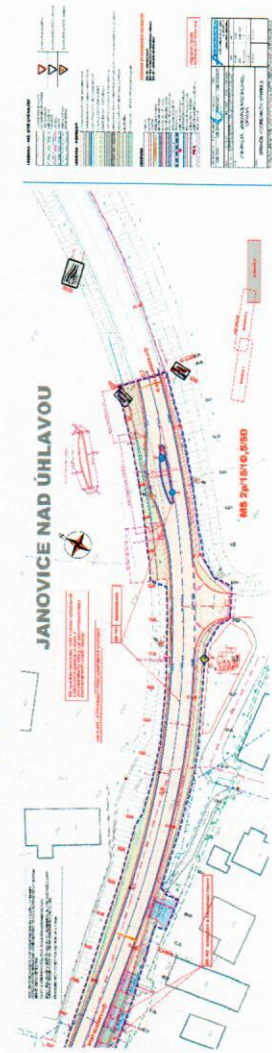
Legenda:

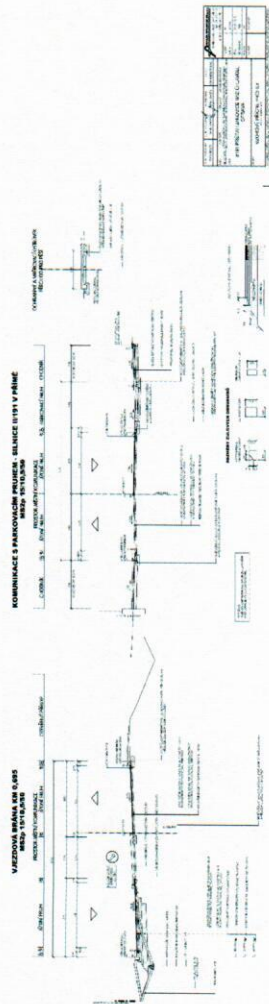
linie	NTL	STL	VTL	WTL
plynovodu				
nefunkční				
plánovaná				
stávající				
realizace				
ve výstavbě				
navrhované				
do provozu				
regulační stanice				
ochranná				
zařízení				
kabel				
elektroinstalace				
kabel protikorozi				
ochrany				
provozní				
uzemnění				
stanice katodové				
ochrany				
pásmo vlnu				
anodového				
uzemnění SGAO				
nepřívodní				
zařízení				
technologie linie/				
bouř plocha				



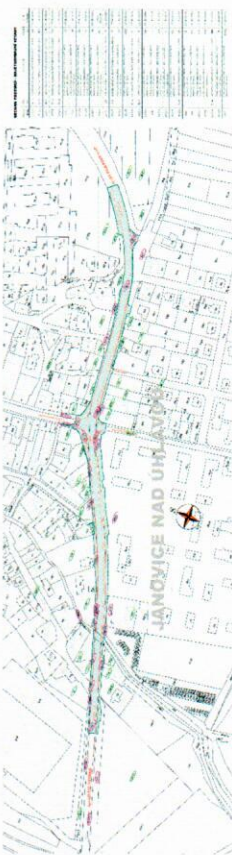
Legenda:

linie	NTL	STL	VTL	WTL
plynovodu				
nefunkční				
plánovaná				
stávající				
realizace				
ve výstavbě				
navrhované				
do provozu				
regulační stanice				
ochranná				
zařízení				
kabel				
elektroinstalace				
kabel protikorozi				
ochrany				
provozní				
uzemnění				
stanice katodové				
ochrany				
pásmo vlnu				
anodového				
uzemnění SGAO				
nepřívodní				
zařízení				
technologie linie/				
bouř plocha				





Číslo	1
Název	Výkres vákua k ústřežní
Stav	1
Podpis	
Stavba	1
Stavba	1



Číslo	1
Název	Výkres vákua k ústřežní
Stav	1
Podpis	
Stavba	1
Stavba	1

Pavel Tůma

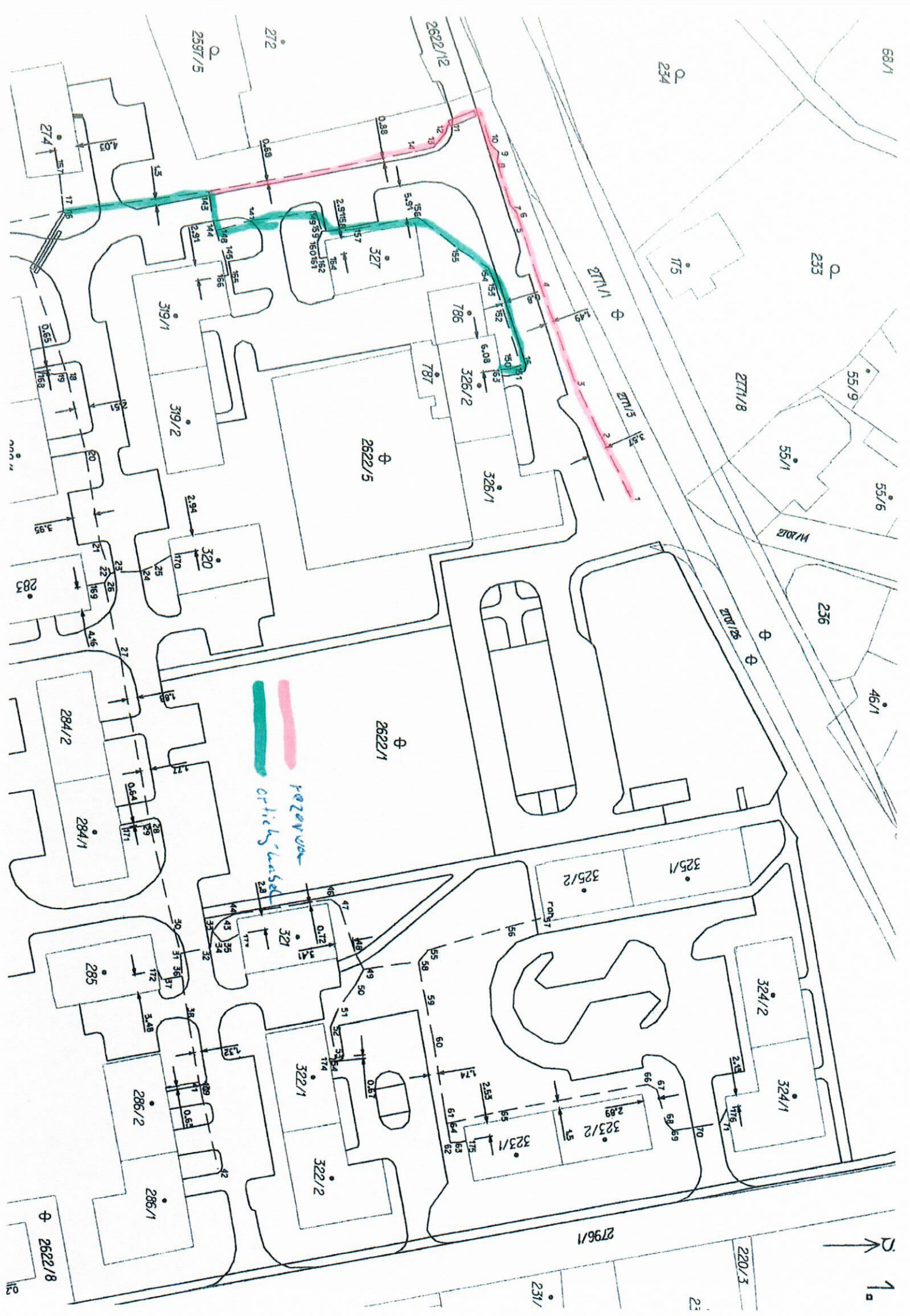
8:15 (před 43 minutami)

komu: mně

Dobrý den,
v uvedeném zájmovém území *pro akci „ II/191 PRŮTAH JANOVICE NAD
ÚHLAVOU, OPRAVA“* evidujeme rezervní trubku HDP. V příloze zasílám mapu
situace s vyznačením rezervy u průtahu.
S pozdravem

Pavel Tůma

Invest tel, s.r.o.
Průmyslová 824, Klatovy 33901
IČ: 49193503
tel: 721555212, 376358109
email: tuma@investtel.cz
<http://www.investtel.cz/>





POVODÍ VLTAVY

Povodí Vltavy, státní podnik
závod Berounka
Denisovo nábřeží 14
30100 Plzeň

TEL.: 377 307 111
FAX: 377 237 361

BANKOVNÍ SPOJENÍ:
KOMERČNÍ BANKA, a.s. PLZEŇ – MĚSTO
č.ú.: 7004311/0100



Elektronicky podepsáno
Ing. Jana Ronovská
Datum: 07.08.2024 12:46:39

MACÁN PROJEKCE DS s.r.o.
Ing. Tomáš Macán
Tyršova 273

33901 Chudenice

VÁŠ DOPIS ZNAČKY/ ZE DNE

NAŠE ZNAČKA
PVL-53367/2024/340/Ta
PVL-11472/2024/SP

VYŘIZUJE/ LINKA
Ing. P. Tauber/376
V. Kinský/724279564

DATUM
5. 8. 2024

k.ú.: Janovice nad Úhlavou, **obec:** Janovice nad Úhlavou, **ORP:** Klatovy, **kraj:** Plzeňský kraj
Vodní toky: Úhlava (IDVT 10100016), DVT (IDVT 10239440)

Správce vodního toku a vodního díla: Povodí Vltavy, státní podnik

ČHP: 1-10-03-0300 (Úhlava)

HGR: 6310 (základní), 1310 (svrchní)

útvár povrchových vod: BER_0370 Úhlava od hráze nádrže Nýrsko po Točnický potok

útvár podzemních vod - základní: 63101 Krystalinikum v povodí Horní Vltavy a Úhlavy Horní Vltava

útvár podzemních vod - svrchní: 13100 Kvartér Úhlavy Berounka

OPVZ ☒ stanoveno: ZKNV Plzeň-sever stupně 3 Plzeň Homolka povrchový zdroj Úhlava pod
č. j.: VLHZ/1838/83-233 ze dne 27. 11. 1985.

„II/191 Průtah Janovice nad Úhlavou“

- I. Stanovisko správce povodí – souhlas s umístěním mola, souhlas dle § 17 vodního zákona
- II. Vyjádření účastníka řízení (správce vodního toku) – k povolení záměru

Žadostí ze dne 22. 7. 2024, jste předložili ke stanovisku správce povodí záměr „II/191 Průtah Janovice nad Úhlavou“, který vypracovala společnost MACÁN PROJEKCE DS s.r.o., 339 01 Klatovy v 2/2024. Investorem stavby je SÚSPK p. o., 326 00 Plzeň.

I. Povodí Vltavy, státní podnik, na základě ustanovení § 54 odst. 4 zákona č. 254/2001 Sb., o vodách a o změně některých zákonů (vodní zákon), ve znění pozdějších předpisů, vydává, jako příslušný správce povodí v dílčím povodí Berounky, k předloženému záměru následující

s t a n o v i s k o:

Z hlediska zájmů daných platným Národním plánem povodí Labe a Plánem dílčího povodí Berounky dle ustanovení § 24 až § 26 vodního zákona je uvedený záměr možný, protože lze předpokládat, že záměrem nedojde ke zhoršení chemického stavu a ekologického potenciálu dotčeného vodního útvaru povrchových vod a chemického stavu a kvantitativního stavu útvaru podzemních vod, a že nebude znemožněno dosažení jejich dobrého stavu a potenciálu. Toto hodnocení vychází z posouzení souladu daného záměru s výše uvedenými platnými dokumenty.



Z hlediska dalších zájmů daných vodním zákonem lze s předloženým záměrem souhlasit za předpokladu splnění následující podmínky:

- Stavební činností nedojde ke znečištění podzemních a povrchových vod.

Dle předloženého zákresu záměru v situaci jsou souřadnice v souřadnicovém systému S-JTSK:
Křížení silnice s DVT (IDVT 10239440): X= 1112447, Y= 840800.

Toto stanovisko správce povodí platí dva roky ode dne jeho vydání.

II. Povodí Vltavy, státní podnik, jako správce významného vodního toku Úhlava vydává následující

v y j á d ř e n í:

Souhlasí s uvedeným záměrem „**II/191 Průtah Janovice nad Úhlavou**“ za předpokladu splnění následující podmínky:

- Stavební činností nedojde ke znečištění podzemních a povrchových vod.

Posouzení vlivu záměru na vodní útvar: Vzhledem k charakteru záměru lze předpokládat, že záměr nebude mít vliv na stav útvaru povrchových ani podzemních vod.

Obsah žádosti:

Záměr se nachází v intravilánu města Janovice nad Úhlavou v povodí významného vodního toku Úhlava (IDVT 10100025) mimo stanovené záplavové území v dílčím povodí drobného vodního toku (IDVT 10239440). Záměr se nachází v blízkosti drobného vodního toku IDVT 10272586 u něž se správce toku neurčuje a je LBP drobného vodního toku IDVT 10239381. Správcem Úhlavy a DVT IDVT 10239381 je Povodí Vltavy, státní podnik.

Záměr se nachází v ochranném pásmu vodního zdroje stupně 3 Plzeň Homolka povrchový zdroj Úhlava vyhlášené ZKNV Plzeň-sever pod č. j.: VLHZ/1838/83-233 ze dne 27. 11. 1985.

Předmětem projektové dokumentace je oprava vozovkového souvrství krytu vozovky silnice II/191 v průtahu města Janovice nad Úhlavou, optimalizace a homogenizace šířkového uspořádání jízdních pruhů a parkovacích pruhů, výměna podkladů a krytů chodníků a parkovacích pruhů. Celková délka komunikace je 721,8 m. Základní příčný sklon vozovky je střešovitý, velikosti 2,5 %, v obloucích jednostranný. Příčný sklon chodníku jednostranný 2,0 %, ve směru do vozovky. Vozovka a chodníky jsou odvodněny do nových uličních vpustí napojených na stávající přípojky, případně novou přípojkou na stávající kanalizaci. Uliční vpusti jsou navrženy betonové DN 450 mm, s usazovacím prostorem a sifonem. Mříže musí odpovídat třídě dopravního zatížení D400 a ČSN EN 124, velikost mříží 500/500. Vpusti budou vybaveny košem na bahno. Přípojky uličních vpustí jsou navrženy z PVC DN 150 mm.

Ing. Jana Ronovská
vedoucí provozního střediska 4

Kopie:
PS 7 – Václav Kinský